

## Intervenció arqueològica al carrer Carretes, 41. Districte de Ciutat Vella. Codi 049/15.

(Barcelona, Barcelonès)  
Juny del 2015

Nº Expedient:  
470 K121-N B-2015/1-13402



Albert Castellà Fabré



**ABANS. SERVEIS CULTURALS S.L.**

c. Ventura Plaja 30-32, Àtic 1<sup>a</sup>

08028 Barcelona

Telf.: 667 746 340 /637 794 864

[ivansalvado.abans@gmail.com](mailto:ivansalvado.abans@gmail.com) /[jordichoren.abans@gmail.com](mailto:jordichoren.abans@gmail.com)

[www.facebook.com/Abans](http://www.facebook.com/Abans)

Arqueòleg director  
Albert Castellà

A handwritten signature in blue ink that reads "Albert" with a stylized flourish underneath.

Coordinador  
Ivan Salvadó

A handwritten signature in blue ink that reads "Ivan" with a stylized flourish underneath.

A Barcelona, 18 de maig de 2017

## Índex

Fitxa tècnica .....	4
Motius de la intervenció .....	5
Localització .....	6
Marc geogràfic i geològic.....	7
Síntesi històrica i antecedents arqueològics.....	8
Metodologia .....	13
Desenvolupament dels treballs arqueològics .....	15
Conclusions i interpretació.....	20
Afectació arqueològica.....	22
Bibliografia.....	23
Annexos.....	24
Annex 1 .....	25
Fitxes.....	25
Fitxes d'unitats estratigràfiques.....	26
Fitxes d'estructures.....	31
Fitxes de paviments.....	38
Fitxes de negatius i interestrats .....	39
Annex 2 .....	41
Inventaris.....	41
Inventari de material arqueològic .....	42
Taula de codis per a l'inventariat de materials arqueològics .....	43
Annex 3 .....	59
Documentació fotogràfica .....	59
Annex 4 .....	68
Planimetries .....	68
Índex de plànols .....	69

## Fitxa tècnica

<b>Nom de la intervenció</b>	Carrer Carretes, 41
<b>Municipi</b>	Barcelona
<b>Comarca</b>	Barcelonès
<b>Coordenades UTM ETRS89</b>	X: 430410.0 / Y: 4580982.9
<b>Alçada</b>	8,25 m s.n.m.
<b>Tipus de jaciment</b>	Urbà
<b>Tipus d'intervenció</b>	Preventiva
<b>Tipus d'activitat</b>	Control, excavació i documentació
<b>Resultat de la intervenció</b>	Positiva
<b>Cronologia</b>	Segles XIX-XX
<b>Dates de la intervenció</b>	3 al 15 de juny de 2015
<b>Coordinador</b>	Ivan Salvadó Jambrina
<b>Arqueòleg director</b>	Albert Castellà Fabré
<b>Dibuix de camp</b>	Albert Castellà Fabré
<b>Topografia</b>	Obra
<b>Infografia</b>	Jordi Chorén Tosar, Markary García Álvarez
<b>Inventari dels materials</b>	Marcel Olivé Taché
<b>Col·laboradors</b>	Jordi Chorén Tosar
<b>Propietari de la finca</b>	Estructuras Albir S.L.
<b>Règim jurídic de la finca</b>	Privat
<b>Promoció i finançament</b>	Estructuras Albir S.L.
<b>Codi</b>	049/15
<b>Superfície total del solar</b>	9'7 m <sup>2</sup>
<b>Superfície afectada</b>	3 m <sup>2</sup>
<b>Protecció existent</b>	Zona d'Interès Arqueològic

## Motius de la intervenció

La present intervenció arqueològica s'ha realitzat a la planta baixa de la finca del carrer Carretes, 41 (Districte de Ciutat Vella). En aquest espai s'han dut a terme les obres d'instal·lació d'un nou ascensor per a l'escala de veïns, implicant la realització d'un fossat per a la maquinària de l'ascensor (1'70x1'70 m i una profunditat d'1'50m).

Donat que, el lloc on es troba s'inclou en una Zona d'Interès Arqueològic i d'alt valor històric, des de l'Ajuntament de Barcelona es va emetre un Projecte d'Intervenció Arqueològica (PIA), seguint la normativa municipal i general en matèria patrimonial, que indicava la necessitat de realitzar un control arqueològic dels treballs i l'excavació arqueològica de les restes que poguessin aparèixer.

Assabentada d'aquest fet, la promoció de l'obra contactà amb l'empresa **ABANS Serveis Culturals s.l.**, per tal que es fes càrrec dels treballs arqueològics derivats de les obres,

Els treballs arqueològics han estat coordinats per l'arqueòleg Ivan Salvadó Jambrina, tot assumint la direcció tècnica l'arqueòleg Albert Castellà Fabré.

## Localització



Fig. 1. Plànol topogràfic de situació de la intervenció. Extret de: [www.icc.cat](http://www.icc.cat), retocat. Basat en base topogràfica E: 1/5000



Fig. 2. Ortofotomapa de situació de la intervenció. Extret de: [www.icc.cat](http://www.icc.cat), retocat. Basat en base topogràfica E: 1/5000

<b>Municipi</b>	Barcelona
<b>Comarca</b>	Barcelonès
<b>Context</b>	Zona urbana. Superfície que ocupa el pati de l'edifici situat al carrer Carretes, 41.
<b>Coordenades UTM ETRS89</b>	X: 430410.0 / Y: 4580982.9
<b>Alçada</b>	8,25 m s.n.m.

## Marc geogràfic i geològic

La ciutat de Barcelona ocupa un pla inclinat, que s'estén des de la Serra de Collserola a la mar i entre els rius Llobregat i Besòs, amb un subsòl de característiques molt diverses.

La serra de Collserola, així com els turons de Monterols, el Putxet, el Carmel i la Rovira, que s'alineen al peu de la serra, són format per pissarres i gresos intruïts per granitoides i, localment, per calcàries; totes aquestes roques són d'edat paleozoica (entre 500 i 300 milions d'anys). Un sistema de falles esglaona aquests conjunts de roques fins a sota el mar.

Als graons més baixos, sobre les roques paleozoiques, hi ha dipòsits més moderns, del Neogen, en concret del Miocè (entre 25 i 5 milions d'anys) amb abundants restes fòssils marins que es poden observar a Montjuïc, i del Pliocè (entre 5 i 2 milions d'anys que afloren en petits relleus com el Mont Taber, l'indret on s'instal·là el primer assentament romà de la ciutat).

Al pla de Barcelona tots els materials paleozoics, miocens i pliocens són recoberts per dipòsits del Quaternari antic o Plistocè (entre 2 milions d'anys i uns 8.000 anys) damunt dels quals hi ha materials més recents, de l'Holocè (dels darrers 8.000 anys).

Al peu de la serra de Collserola aquests dipòsits són formats per arrossegalls procedents d'aquests relleus i a la part baixa de la ciutat per dipòsits de platja o d'antigues maresmes, que permeten reconstruir el traçat del litoral en diferents moments del passat. A banda i banda del pla de Barcelona i, separats per Montjuïc, s'estenen els deltes del Llobregat i del Besòs.

En aquesta plana completament urbanitzada destaquen varies zones clarament diferenciades, el nucli antic correspon a la primitiva ciutat romana damunt del Mont Tàber (15m s.n.m) proper al mar. El nucli de Montjuïc al sud, que s'aixeca suaument al pla i que cau bruscament sobre el mar fent-se inexpugnable el seu accés des d'aquesta posició, i els ravals més pròxims que s'originaren entorn aquests nuclis.

Per altra banda, tenim tota una sèrie de nuclis poblacionals que, emergits fora de les muralles, acabaran essent absorbits per la ciutat en una de les seves dues importants crescudes (amb la construcció de les muralles del segle XIII o durant l'expansió del segle XIX amb la creació de l'Eixample).

## Síntesi històrica i antecedents arqueològics

La present intervenció es pot situar geogràficament dins del barri del Raval (Districte de Ciutat Vella). El nom històric de la zona prové de la deformació d'un mot àrab, *rabad*, que significa suburbi (ALMERICH, L.1949: 222). I és que amb anterioritat al segle XIV, el barri era un gran camp obert amb terres cultivades que abastaven tota la ciutat.

El primer nucli del Raval es correspon amb una petita vila medieval vinculada al monestir de Sant Pau del Camp, anterior al segle X. De mica en mica, el creixement de la ciutat va anar configurant els límits del barri, el qual queda delimitat entre el segon recinte de muralles (Jaume I l'any 1268, zona actual de la Rambla) i el tercer (Pere el Cerimoniós l'any 1348, actual Ronda de Sant Pau, Ronda de Sant Antoni i Avinguda del Paral·lel). Així doncs, el barri estava situat als marges dels camins principals d'accés a la ciutat: el Portal del carrer Tallers, zona d'introducció de mercaderies; el Portal de Sant Antoni, l'accés més important de la ciutat on conflüen els camins procedents de la porta de la Boqueria i de la Portaferriça (actual traçat dels carrers del Carme i de l'Hospital, i la Porta de Santa Madrona, al costat de les Drassanes.

Per tant, la imatge que devia oferir el Raval medieval era la d'un espai d'hortes, especialment a l'indret de Sant Pau, petites cases de menestrals construïdes al llarg dels camins, alguns convents importants i els hospitals (el dels Mesells, segle XII; el de Sant Macià, fundat el 1256; el d'en Colom, del 1229 i, englobant-los a tots, l'Hospital de la Santa Creu, fundat l'any 1401 (ALMERICH, L. 1949: 224). Així doncs, des del segle XV i fins a principis del segle XVIII, el Raval es converteix en una zona de convents i ordres religiosos, en constant evolució. I, entre finals del segle XVIII i mitjans del XIX, es dugué a terme la industrialització definitiva del barri del Raval, la qual s'havia iniciat a principis del segle XVIII amb la instal·lació de les primeres indústries enmig d'hortes, convents i cases gremials.

D'una manera molt resumida, podem dir que el lloc que ens ocupa té un alt interès històric i arqueològic ja que<sup>1</sup>:

1. El solar es troba dins una de les zones pertanyents al suburbium de la ciutat romana de Barcelona, molt a prop d'un possible camí d'aquesta cronologia (actual carrer de Sant Pau).

---

<sup>1</sup> Tota la informació presentada en aquest apartat ha estat extreta del PIA elaborat pel Servei d'Arqueologia de Barcelona.



2. Es troba al bell mig del Raval, àrea ocupada des d'època medieval. Existeix documentació on s'observa que prop d'aquesta va ser un zona on es varen produir els primers intents de fortificació del barri (c. 1370).

3. Molt proper a l'àrea que ens ocupa hi ha el jaciment prehistòric més important de Barcelona, dels actualment coneguts. Prospeccions i excavacions a la zona han documentat l'extensió d'aquest jaciment en una gran zona del barri. És possible la seva localització en aquest sector.

4. Enfront de la finca objecte d'aquest projecte, al carrer de la Reina Amàlia, 31-33, l'any 2008 es dugué a terme una intervenció arqueològica. Aquesta intervenció va venir motivada per la construcció d'un edifici d'habitatges socials on estaven situades les piscines Folch i Torres construïdes i enderrocades als anys 1966 i 2004 respectivament. Aquesta actuació era conseqüència dels resultats positius obtinguts durant la intervenció al mateix solar durant el 2007 (Veure fitxa 024/07) en la qual es van practicar diversos sondejos a modus de prospecció. L'àrea d'actuació ocupava un espai de 3.800 m<sup>2</sup>, i les tasques arqueològiques van consistir en el seguiment dels rebaixos del solar i l'excavació d'una rasa perimetral per la realització d'un mur guia.

D'aquesta manera es va poder establir una seqüència cronocultural de l'ocupació del predi excavat. La fase més antiga s'ubicava dins de la prehistòria, concretament en el Neolític Antic Evolucionat. Aquest assentament humà estava representat per una àrea central o estructura d'hàbitat de morfologia pseudo ovalada i discontinua tan a nivell estratigràfic com orogràfic. L'espai intern presentava una estructura interna definida a partir d'elements com les estructures de combustió, retalls indeterminats i agrupacions de materials petris, i a la vegada per la distribució espacial de les restes materials (ceràmiques, indústria lítica, matèria orgànica...) El repertori ceràmic documentat en aquest nivell es va datar dins d'una fase epicardial corroborat amb datació radiocarbònica 5670-5750 ±40 BP, amb una calibració a dos sigmes de 4700 - 4500 BC. A aquest nivell es van relacionar també les estructures negatives o de sosteniment que apareixen al costat est i oest de la macro estructura. Es tractava d'una estructura de sosteniment i d'un possible forn.

Altres estructures documentades i coetànies a la estructura d'hàbitat van ser dos enterraments infantils, cinc sitges-fosses, dues estructures indeterminades/complementàries i dos fogars de funció variada (il·luminació, escalfament, cuinat...). Es va poder realitzar una datació radiocarbònica de l'esquelet infantil menor de 18 mesos, proporcionant com a resultat una datació de 5610-5720 ±40 BP, amb una calibració a dos sigmes de 4690-4460 BC.

La cabana i les estructures circumdants estaven amortitzades per un nivell d'abandonament de tot el context, en el que es documentaren ceràmiques, restes lítiques, làmines i ossos de fauna.

En aquesta unitat es recuperaren fragments de vasos compostos amb carena, nanses de cinta, bigotis, cordons arquiformes, etc. Però cal destacar la localització d'una estructura d'enterrament al sector més al nord de l'estructura d'hàbitat, amb una datació radiocarbònica de 5520-5620 ±40 BP), amb una calibració a dos sigmes de 4530 - 4360 BC. Es tractava d'una estructura funerària tipus sepulcre en fossa del neolític mig, basat en una obertura/pou pseudo-el·líptic i un espai sepulcral ovalat i paral·lel al pou, amb rebaix tipus absis cap al nord.

La segona fase cronològica estava separada dels nivells prehistòrics per un estrat de deposició natural/coluvial que colmatava totes les estructures. Per damunt s'ubicava la segona fase d'ocupació antròpica caracteritzada per estrats relacionats amb l'explotació agrària del sòl, tenint en compte que la zona es reconeix com l'horta superior de Sant Pau, segons el cadastre. Les restes materials ubiquen aquesta fase entre els segles XV i XVII.

La darrera fase històrica documentada es situava als segles XIX, XX, i es trobava representada per diverses estructures, serveis, enderrocs i fonamentacions. En aquest espai es situaven les piscines Folch i Torres, construïdes l'any 1966 i enderrocades l'any 2004.

5. La intervenció arqueològica efectuada al núm. 92 del carrer Sant Pau entre els anys 1990 i 1991, motivada per la construcció d'una nova caserna de la Guàrdia Civil, va permetre localitzar en un espai d'uns 1.000 m<sup>2</sup> les restes d'una necròpolis romana i d'un important jaciment neolític i del bronze.

Una primera fase es situa cronològicament en el Neolític Antic i estava definida per un conjunt de 24 enterraments (tots individuals en fossa a excepció d'un doble) del Neolític Postcardial i un Neolític Mig (4250 - 3700 a.C.) i diverses estructures d'hàbitat: nou sitges i vint-i-sis estructures de combustió o fogars del Neolític Antic Cardial (5360-5200 aC). També es va localitzar un nivell de cendres que es van interpretar com a nivells d'ús i més d'un centenar de retalls que correspondrien a possibles forats de pal d'alguna estructura aèria indeterminada.

La segona fase arqueològica va proporcionar restes atribuïbles a l'edat del Bronze. Del Bronze Inicial (2.200-1.800 aC) es van documentar 8 estructures de combustió i cinc estructures d'emmagatzematge, de les quals una va ser utilitzada com a enterrament secundari. També es va localitzar acumulacions de pedres, algunes de les quals formaven alineacions, i fins i tot algun angle recte, que es van determinar com restes d'estructures d'hàbitat. El Bronze Final III estava representat per indicis poc clars d'estructures d'hàbitat, i un petit embassament d'origen antròpic, amb un muret de contenció realitzat amb pedres en disposició vertical clavades uns 20 cm. en l'estrat. La tercera fase cronològica estava representada per l'ús de la zona com a necròpolis romana. En un sector del solar d'uns 100 m<sup>2</sup>, es van localitzar un total de 34 tombes d'inhumació, de que es van datar entre els segle IV i el VI dC. Gairebé tots presentaven una

coberta feta amb tegulae, la majoria a doble vessant. També es van documentar fosses simples sense estructura de coberta, però es van localitzar claus de ferros al voltant que podrien estar indicant l'ús de taüts de fusta que deuriem contenir l'individu.

6. L'any 1988 es van dur treballs arqueològics al voltant del Monestir de Sant Pau del Camp (Carrer de Sant Pau, 99), molt a prop de l'actual finca. Amb aquesta intervenció es van posar al descobert un conjunt d'estructures compreses entre l'època prehistòrica i l'edat moderna.

Fase 1: Corresponia a les restes bastant disperses d'un jaciment de l'edat del bronze. Aquestes es van localitzar en una zona situada a l'angle del carrer de Sant Pau amb el de Riereta. Es va documentar una estructura formada per una acumulació de pedres de diferents mides, alguna de les quals mesurava més de 40 cm. D'altra banda també es van identificar les restes d'un fogar que presentava una forma irregular i uns 80 cm. de diàmetre.

Fase 2: Restes d'una vil·la rústica d'època romana imperial pertanyent a l'ager de Barcino. Datada cronològicament entre els segles I i III d.C., sembla que va perviure possiblement fins al s. V dC. En concret, es van localitzar una sèrie de fonamentacions de pedra seca, així com una petita zona d'emmagatzematge, on es trobaven agrupats un nombre significatiu de fons de dolis, trobats in situ. Als voltants de la vil·la es van localitzar fins a 20 enterraments, corresponents a 22 individus, i prop del carrer de les Tàpies es va localitzar un enterrament aïllat. La majoria de les estructures funeràries es van trobar en molt mal estat de conservació i per aquest motiu va ser difícil precisar la tipologia de les tombes.

D'altra banda, cal destacar la localització d'una estructura de planta rectangular identificada com un mausoleu familiar. L'exterior del mausoleu havia estat revestit amb carreus de marbre blanc, i devia estar decorat amb motlures i algun grup escultòric.

Fase 3: D'època medieval es van documentar diverses restes arqueològiques localitzades a l'angle format pel monestir i el carrer de Sant Pau. En primer lloc es va localitzar un pou amortitzat en el segle XIV, de boca arrodonida i secció més o menys quadrada. El conjunt de restes arqueològiques documentades van fer pensar en el desenvolupament d'alguna activitat agrícola en els terrenys que envoltaven el monestir de Sant Pau del Camp. La manca d'urbanització d'aquesta zona situada a les afores de la ciutat també va fer relacionar aquestes restes amb el monestir, ja existent, que seria qui explotaria els camps del seu voltant.

Fase 4: Cronològicament, aquesta fase s'emmarca entre els segles XV i XVII. D'aquesta època es van documentar una sèrie de restes arquitectòniques repartides al llarg de la façana del carrer de Sant Pau, que corresponien a construccions domèstiques.

A mitjans del segle XVIII quan la zona es va començar a edificar, les cases probablement mantindrien els límits de les parcel·les i amb el temps s'expandirien en altura i no en amplada.

Fase 5: A partir del segle XIX es van realitzar a la zona del Raval les construccions típiques fabrils, amb cambres soterrades per accionar les màquines de vapor i gran quantitat de serveis que van malmetre intensament els nivells arqueològics anteriors. Aquestes construccions es van enderrocar recentment per tal de construir el parc.

## Metodologia

L'actual intervenció arqueològica ha consistit en la realització d'un fossat de 1,70 m de costat i 1,5 m de profunditat.

La metodologia aplicada ha estat un control del rebaix de les terres dut a terme manualment. Un cop realitzades les troballes, aquestes s'han excavat de forma manual, documentant tots els nivells arqueològics fins arribar a la cota d'afectació de l'obra.

La documentació i registre tant dels nivells arqueològics com de les estructures que ocupen la zona s'ha fet seguint el mètode plantejat per E. C. Harris i A. Carandini (HARRIS, 1991; CARANDINI, 1997) i sota les directrius marcades pel Servei d'Arqueologia de l'Ajuntament de Barcelona. Aquest sistema, consisteix en documentar objectivament els elements i estrats que s'exhumen realitzant una numeració d'aquests en forma d'Unitats Estratigràfiques (UEs), que permeten la individualització de cada element.

Cada Unitat Estratigràfica (UE) es troba registrada en una fitxa de camp (en aquest cas s'utilitza la dissenyada per l'empresa d'arqueologia **ABANS Serveis Culturals, SL**) on s'indica la situació del jaciment i les característiques de l'estrat (color, textura, consistència, materials que conté, cronologia aproximada, etc...), de l'estructura (tècnica constructiva, materials emprats, mides), del paviment o de l'element negatiu.

El codi per identificar la intervenció ha estat 049-15 i la numeració de les UEs ha estat correlativa, iniciant-se a 0 i finalitzant a 23 (la UE 8 ha estat eliminada).

En paral·lel s'ha elaborat un registre gràfic de les estructures, elements negatius, estrats o elements singulars que s'han detectat al llarg del procés d'excavació. Aquest registre gràfic s'ha dut a terme mitjançant el dibuix arqueològic (plantes i seccions), emprant a les plantes i seccions l'escala 1:20. La seva digitalització i vectorització ha estat realitzada amb el programa AutoCAD 2010. A banda d'això, s'ha portat també un registre fotogràfic, emprant el sistema digital a color, tant del procés dels rebaixos com després durant l'excavació de les Unitats Estratigràfiques identificades.

El procés d'excavació ha generat la recuperació de material ceràmic que seguint les pautes establertes des del Servei d'Arqueologia de l'Ajuntament de Barcelona s'han guardat en bosses



de plàstic identificades amb el codi del jaciment, el número d'UE i altres referències si s'escauen. Aquests materials s'han desat en capses de plàstic per preservar-los dels cops.

Els materials arqueològics han estat dipositats als magatzems del Museu d'Història de la Ciutat de Barcelona a la Zona Franca. Allà és on s'ha dut a terme el procés de rentat i siglat del material i el seu posterior inventariat.

## Desenvolupament dels treballs arqueològics

Entre el 2 i el 4 de juny de 2015 s'ha dut a terme una intervenció arqueològica al pati de l'edifici situat al número 41 del carrer Carretes de Barcelona, al districte de Ciutat Vella, el qual, segons les dades provinents de l'inventari de patrimoni arquitectònic, fou construït el 1900.

El projecte de reforma i rehabilitació d'aquest edifici, ha inclòs l'execució d'un fossat d'1,70x1,70m, i una profunditat d'1,50m, per la instal·lació de la maquinària d'un nou ascensor, al costat del tancament nord del pati interior de l'edifici (UE 6), en el qual s'obrí també un accés per permetre la comunicació de l'ascensor amb l'escala de la finca.

La seqüència estratigràfica localitzada al llarg de l'excavació es troba quasi totalment en relació amb la construcció i evolució del propi edifici.

Una vegada es van extreure el paviment actual de rajoles lligades amb ciment (UE 0) del pati interior i de l'àrea que ocupaven els banys de la planta baixa, així com la capa d'anivellació (UE 1) formada per terra i runa, es va poder identificar la banqueteta de fonamentació del mur UE 6, a la qual s'adossava una claveguera (UE 2-3), que presentava un doble mur per la banda sud (UE 7), i identificant-se als dos angles del costat sud del sondeig les cantonades de dos pous (UE 20 i 21), quedant visible a la resta de l'espai l'estrat UE 10.

La UE 6 és el basament d'un dels murs de l'edifici (veure fotografia 8) construït al 1900, i es localitza al costat nord del fossat. L'estructura està bastida per filades regulars de pedres desbastades, de mida gran i mitjana, i alguns maons massissos rectangulars i quadrangulars, tot lligat amb abundant morter de calç de color blanc, granulometria fina i consistència compacta. Els fonaments UE 6 es van construir seguint la tècnica de l'encofrat perdut dins la rasa UE 19. El tram descobert de l'estructura té unes dimensions de 1,80 m de llargada, 0,14 m d'amplada i 1,20 m d'alçada. La UE 6 també va ser reaprofitada com una de les parets laterals del primer clavagueram de l'edifici.

Adossant-se a aquesta banqueteta, es va identificar el calaix d'obra d'una claveguera, que arrencava des del punt central de l'espai (UE 2-3). Cal esmentar que la construcció de l'actual pavimentació UE 0 del pati, va ocasionar l'eliminació de la pavimentació original, afectant a la tapadora de la canal UE 2-3, així com a l'estrat UE 10, identificada amb l'arrasament UE 19.

La tapadora UE 2 era composta per una gran llosa de pedra de planta rectangular (veure fotografia 2), faltant com dèiem el punt en que en origen hauria estat la connexió del baixant de la finca, eliminat durant la transformació de la pavimentació original (UE 19).

L'estructura UE 3 (veure fotografia 3) havia estat bastida com un calaix d'obra (1'42m de longitud, 0'78m d'amplada i entre 0'42-0'62m de potència conservada), conservant les parets i la solera, fetes amb maons massissos lligats amb morter de calç de color blanc, de granulometria fina i molt compacte. S'inicia a 0'30m del límit oest del fossat, d'on segurament rebria aigües brutes de l'edifici, mitjançant un baixant, i desguassaria vers l'est.

El nivell que reblia parcialment la UE 3 es va anomenar UE 4, el qual era format per un estrat de terra de color marró, textura sorrenca i consistència solta, barrejat amb restes de runa. En aquest rebliment no es va recuperar material arqueològic.

Un cop desmuntat el canal UE 2-3, es va poder observar com, a part d'adossar-se a la fonamentació del mur UE 6, també ho feia a un muret (UE 7) i s'assentava sobre l'estructura UE 9 (veure fotografia 5), ambdues estructures eren coetànies, assentant-se dins el mateix negatiu (UE 5).

El mur UE 7 està bastit de filades regulars de maons massissos lligats amb morter de calç de color blanc, granulometria fina i consistència compacta. Aquesta estructura nomès es va documentar parcialment, sent les seves dimensions de 1,42 m de llargada, 0,15 m d'amplada i 0,60 m d'alçada, tot continuant fora del límit del fossat i se li adossava l'estructura UE 9.

Per la seva banda, la UE 9 era una estructura composta de dues capes superposades de maons massissos rectangulars i quadrangulars lligats amb morter de calç de color blanc, granulometria fina i consistència compacta, que presentava la mateixa inclinació pronunciada de la canal UE 3, tot adossant-se a la banqueteta UE 6 i a la base del muret UE 7. El tram documentat de la UE 9 tenia unes dimensions de 1,28 m de llargada, 0,80 m d'amplada i un gruix de 0,18 m. L'estructura UE 9 també va ser totalment desmuntada per tal de prosseguir amb les tasques d'excavació.

Els pous UEs 20 i 21 són estructures de planta quadrangular que es van construir seguint la tècnica de l'encofrat (els negatius de construcció es van anomenar UEs 22 i 23 respectivament). Les dues estructures estaven situades amb simetria respecte l'ordenació espacial del pati, i



entre elles hi havia una distància d'1,20m (veure planimetria i fotografies 4 i 10). Arquitectònicament els dos pous tenien les mateixes dimensions planimètriques, i una factura de construcció idèntica, fet que fa pensar que es varen construir de forma planificada a l'hora que el propi edifici.

Les estructures estaven bastides per filades regulars de maons massissos rectangulars lligats amb morter de calç de color blanc, granulometria fina i consistència compacta. La seva planta té unes dimensions de 1,16 x 1,16 m de costat a la part exterior, i de 0,82 x 0,82 m de costat a la part interior. Desconeixem la seva profunditat, ja que continuava sota la cota d'afectació. Per poder finalitzar l'execució del fossat, els dos pous varen ser desmuntats parcialment (veure fotografies 049/15.34-38). La construcció dels pous es podria situar en algun moment de la primera meitat del segle XX, a partir de les relacions estratigràfiques observades.

Les estructures localitzades ocupaven una àrea força gran de la superfície total del fossat que s'estava excavant, pel que l'estratigrafia identificada al llarg de la intervenció ocupa un espai força reduït i es documenta parcialment arrasada (negatiu UE 19 i pels negatius de construcció de les diverses estructures). Així, es generà un espai a l'est amb estratigrafia conservada entre el fonament UE 6, el pou UE 21 i el sistema del canal UE 2-3-7, i un altre espai a la meitat sud del fossat, entre la canal i els dos pous.

A l'espai sud, com ja s'ha esmentat es conservava sota l'afectació de la construcció de la pavimentació actual (UE 19) un primer estrat UE 10, format per terra de color marró, de textura sorrenca i consistència compacta, barrejat amb alguna pedra de mida petita i alguns fragments de maons massissos. Aquest nivell tenia una potència estratigràfica de 0,18 m i no es va recuperar material arqueològic.

Sota d'aquest, en els dos espais es va poder identificar l'estrat UE 11, format per un estrat d'argila de color marró clar ataronjat, de textura llimosa i consistència plàstica, amb una potència de 0'30m a l'espai est i 0'64m a l'espai sud, que no va aportar materials arqueològics.

Un cop excavat, a l'espai est es van identificar tres nivells estratigràfics que no existien a l'espai sud. Així, al costat est, sota l'estrat UE 11, es va poder delimitar l'estrat UE 12, el qual cobria l'estrat UE 13 i finalment la pavimentació UE 14, unificant-se sota d'aquest tot l'espai amb l'estrat UE 15.

La UE 12 (veure fotografia 049/15.15), estrat de terra de color marró, de textura sorrenca i consistència dura, i 14 cm de potència estratigràfica. No va aportar cap tipus de material arqueològic.

Sota seu es va poder identificar l'estrat UE 13 (veure fotografia 049/15.16), nivell format de terra de color gris clar, de textura sorrenca i matriu argilosa i consistència compacta, i 6 cm de potència. No va aportar cap tipus de material arqueològic.

Per sota la UE 13 es va documentar el paviment UE 14 (veure fotografia 049/15.17), compost de terra apisonada de color marró clar i molt compactada, i 4 cm de gruix. No va aportar cap tipus de material arqueològic.

L'estrat UE 15 (veure fotografies 049/15.18-19), que ja ocupava tot l'espai del fossat, conservant-se també per sota de l'afectació de la claveguera UE 3-7-9. Era format per terra de color marró, de textura argilosa i consistència compacta i tenia una potència estratigràfica que oscil·lava entre 0,22 i 0,12 m. Durant l'excavació es va poder recuperar material ceràmic datable entre la segona meitat del segle XVIII i inicis del segle XIX, com alguns fragments de pisa blanca i blava d'influència francesa o de comuna oxidada vidrada de Savona amb decoració de taques negres.

Una vegada rebaixat aquest estrat arqueològic, la superfície intervinguda estava ocupada per dos nivells sedimentaris diferenciats, estrats que es van anomenar UEs 16 i 17 (veure fotografia 049/15.26), el primer ocupava una franja al nord del sondeig d'un metre d'amplada, reblint el negatiu UE 18 i el segon ocupava la resta de la meitat sud del sondeig, afectat per la construcció dels dos pous (veure fotografia 6, 049/15.21-22).

El negatiu UE 18 presentava una amplada d'entorn al metre, afectant a l'estrat UE 17, coneixent-se tant sols el seu límit sud, el qual baixava recte en els 0'46m documentats, essent amb tota probabilitat el rebaix constructiu del mur del pati de l'edifici UE 6.

La UE 16 es tracta d'un estrat de terra de color gris fosc, de textura sorrenca i consistència dura, barrejat amb alguns fragments de maons massissos, reblint el negatiu UE 18 i adossant-se al fonament UE 6. Associat a aquest nivell es van recuperar fragments ceràmics corresponents als segles XIV (pisa blanca-manganès i verd) i XVII (pisa blanca i blava catalana, alguna amb decoració de la ditada), barrejades amb d'altres, més nombroses datables entre la segona meitat del segle XVIII a inicis del segle XIX (pisa blanca i blava d'influència francesa). Però donat

que aquest estrat rebria el negatiu UE 18, s'ha de considerar que es tracta de terra remoguda durant el procés de construcció de l'edifici de 1900. D'aquest estrat es van poder excavar tant sols uns 0'46m de potència, tot continuant per sota de la cota d'afectació del fossat.

Finalment, la UE 17 estava composta per un estrat d'argila de color marró clar ataronjat, de textura llimosa i consistència molt plàstica, essent afectat com ja hem mencionat, per la rasa de construcció UE 18 del mur de l'edifici i pels rebaixos constructius dels dos pous d'aigua (UE 22 i 23). Es va excavar un potència de 0'46m, continuant sota la cota d'afectació de l'obra. Durant la seva excavació no es va recuperar cap tipus de material arqueològic.

Les UEs 16 i 17 es van excavar fins a la profunditat indicada que marcava el projecte d'obra sense haver-les exhaurit, finalitzant-se l'excavació a 1'50m respecte al nivell de circulació actual del pati.

## Conclusions i interpretació

La present intervenció arqueològica preventiva es situa al carrer Carretes 41, al districte de Ciutat Vella de Barcelona. En aquest espai s'ha dut a terme el seguiment arqueològic dels rebaixos de terres necessaris per a l'execució del projecte de rehabilitació. Les obres consistiran en la instal·lació d'un nou ascensor a l'interior del pati de la finca. Per tant, els treballs realitzats han comportat l'excavació d'un fossat de 1'70x1'70m, i una profunditat d'1'50m.

El solar es troba dins una de les zones pertanyents al suburbium de la ciutat romana de Barcelona, molt a prop d'un possible camí d'aquesta cronologia (actual carrer de Sant Pau). El primer nucli del Raval es correspon amb una petita vila medieval vinculada al monestir de Sant Pau del Camp, anterior al segle X. Existeix documentació on s'observa que prop d'aquesta va ser un zona on es varen produir els primers intents de fortificació del barri (c. 1370). Molt proper a l'àrea que ens ocupa hi ha el jaciment prehistòric més important de Barcelona (Neolític i Bronze), dels actualment coneguts. Prospeccions i excavacions a la zona han documentat l'extensió d'aquest jaciment en una gran zona del barri.

Els treballs realitzats han permès documentar l'existència d'un estrat previ a la construcció de l'edifici actual (UE 17), malauradament no va aportar cap material tipus de material arqueològic que ens permeti establir la seva cronologia, més enllà a ser previ a finals del segle XIX.

Aquest estrat fou afectat pel rebaix de construcció de l'edifici (UE 18), consistent en una rasa d'un metre d'amplada (per la banda documentada), de fondària indeterminada, a l'interior del qual es bastí el mur del pati a l'any 1900, segons l'inventari arquitectònic. Aquest gran rebaix es degué reblir amb la pròpia terra extreta, tal i com es documenta en altres edificis del mateix període, aportant així materials ceràmics datables d'entre segona meitat del segle XVIII i inicis del segle XIX.

Adossant-se a la banquetta de l'edifici es va bastir una solera i un muret que serviren de suport per una claveguera que recolliria les aigües brutes dels diferents pisos mitjançant un baixant desaparegut posteriorment. Així mateix, als extrems del sondeig realitzat, es va poder detectar parcialment la construcció de dos pous de planta quadrangular, que igual que la claveguera haurien estat bastits a la fase inicial de l'edifici de 1900.

Per tal d'anivellar l'espai fins assolir la cota de circulació original, es van realitzar diversos abocaments (UE 10, 1, 12, 13, 14 i 15), apareixent un d'ells (UE 14) com una possible

pavimentació resultat del piconat durant el moment de construcció de la part superior del reblert de la rasa de fonamentació.

Finalment, cap a mitjans del segle XX es realitzà la transformació de la pavimentació del pati, per construir la existent, tot anul·lant-se la claveguera i els dos pous.

el sistema constructiu de l'edifici, així com part de la seva evolució, no havent-se pogut identificar cap estructura prèvia.

## Afectació arqueològica

Les feines d'excavació realitzades en aquesta intervenció han permès deixar al descobert una sèrie d'estructures relacionades amb l'edifici actual, construït al 1900. Degut a la dinàmica de l'excavació i de la pròpia obra s'ha fet necessari el seu desmuntatge parcial per tal de prosseguir amb les tasques de rebaix del fossat, sempre seguint les directrius recollides al PIA de la intervenció i posteriorment a l'autorització del Servei d'Arqueologia de Barcelona.

Així, s'ha realitzat el desmuntatge parcial de la claveguera UE 2-3-7-9 i de les cantonades afectades dels dos pous UE 20 i 21, fins a la cota prevista per l'obra.

## Bibliografia

- ALMERICH, L. (1949): *Historia dels carrers de la Barcelona Vella*. Vol. I, II. Monografies Històriques de Catalunya, núm. 6. Ed. Millà, Barcelona.
- CARANDINI, A. (1997): *Historias en la tierra. Manual de excavación arqueológica*. Editorial Crítica. Barcelona.
- CARRERAS CANDI, ED (1982): *Gran Geografia Comarcal de Catalunya, vol VIII*. Barcelona.
- HARRIS, E. (1991): *Principios de estratigrafía arqueológica*. Editorial Crítica. Barcelona.
- INSTITUT CARTOGRÀFIC DE CATALUNYA (n.d): Mapa de Barcelona. Obtingut el 03 d'abril de 2017 a <http://www.icc.cat/vissir3/>



## Annexos

---





---

## Annex 1

### Fitxes

UE	1 Sector	Àmbit	Sondeig				
Definició	Estrat d'anivellació	Color	Marró	Textura	Sorrenca	Potència (m)	0,18
Consistència	Solta	Cronologia	2 <sup>a</sup> meitat segle XX	Criteri de datació	Absoluta per documentació		
Descripció	Estrat de terra de color marró, textura sorrenca i consistència solta, barrejada amb restes de runa. No es recupera material arqueològic.						
Interpretació	Anivellació del paviment UE 0.						
Ref. fotogràfica	09,12						
Igual a				Cobreix a			
				19			
Adossat a				Reomple a			
En contacte amb				Se li adossa			
Tallat per				Cobert per			
Se li assenta							
0							

UE	4 Sector	Àmbit	Sondeig				
Definició	Estrat de reompliment	Color	Marró	Textura	Terrosa	Potència (m)	0,45
Consistència	Solta	Cronologia	2 <sup>a</sup> meitat segle XX	Criteri de datació	Absoluta per documentació		
Descripció	Estrat de terra de color marró, de textura sorrenca i consistència solta, barrejat amb restes de runa. No es recupera material arqueològic.						
Interpretació	Nivell d'amortització de la claveguera UE 3.						
Ref. fotogràfica	05						
Igual a				Cobreix a			
Adossat a				Reomple a			
				3			
En contacte amb				Se li adossa			
Tallat per				Cobert per			
Se li assenta							

UE	10	Sector		Àmbit		Sondeig	
Definició	Estrat d'anivellació	Color	Marró	Textura	Sorrenca	Potència (m)	0,18
Consistència	Compacta	Cronologia	1900	Criteri de datació Absoluta per estratigrafia			
Descripció	Estrat de terra de color marró, de textura sorrenca i consistència compacta, barrejat amb alguna pedra de mida petita i alguns fragments de maons massissos. No es recupera material arqueològic.						
Interpretació	Estrat d'anivellació del moment constructiu de l'edifici.						
Ref. fotogràfica	05						
Igual a				Cobreix a			
				7 i 11			
Adossat a				Reomple a			
2							
En contacte amb				Se li adossa			
Tallat per				Cobert per			
5, 19, 22 i 23				0			
Se li assenta							

UE	11	Sector		Àmbit		Sondeig	
Definició	Estrat d'anivellació	Color	Marró clar	Textura	Llimosa	Potència (m)	0,64
Consistència	Plàstica	Cronologia	1900	Criteri de datació Absoluta per estratigrafia			
Descripció	Estrat d'argila de color marró clar ataronjat, de textura llimosa i consistència plàstica. No es recupera material arqueològic.						
Interpretació	Estrat d'anivellació del moment constructiu de l'edifici.						
Ref. fotogràfica	14						
Igual a				Cobreix a			
				12 i 15			
Adossat a				Reomple a			
En contacte amb				Se li adossa			
Tallat per				Cobert per			
5, 19, 22 i 23				10			
Se li assenta							

UE	12	Sector	Àmbit	Sondeig			
Definició	Estrat d'anivellació	Color	Marró	Textura	Sorrenca	Potència (m)	0,10
Consistència	Compacta	Cronologia	1900	Criteri de datació	Absoluta per estratigrafia		
Descripció	Estrat de terra de color marró, de textura sorrenca i consistència dura. No es recupera material arqueològic						
Interpretació	Estrat d'anivellació del moment constructiu de l'edifici.						
Ref. fotogràfica	15						
Igual a				Cobreix a			
				13			
Adossat a				Reomple a			
En contacte amb				Se li adossa			
Tallat per				Cobert per			
5 i 23				11			
Se li assenta							

UE	13	Sector	Àmbit	Sondeig			
Definició	Estrat	Color	Gris clar	Textura	Argilosa	Potència (m)	0,06
Consistència	Compacta	Cronologia	1900	Criteri de datació	Absoluta per estratigrafia		
Descripció	Estrat de terra de color gris clar, de textura sorrenca i matriu argilosa i consistència compacta. No es recupera material arqueològic						
Interpretació	Estrat d'anivellació del moment constructiu de l'edifici.						
Ref. fotogràfica	16						
Igual a				Cobreix a			
				14			
Adossat a				Reomple a			
En contacte amb				Se li adossa			
Tallat per				Cobert per			
5 i 23				12			
Se li assenta							

UE	15 Sector	Àmbit	Sondeig
Definició	Estrat d'anivellació	Color	Marró
		Textura	Argilosa
		Potència (m)	0,20
Consistència	Compacta	Cronologia	1900
		Criteri de datació	Absoluta per materials
Descripció	Estrat de terra de color marró, de textura argilosa i consistència compacta.		
Interpretació	Estrat d'anivellació del moment constructiu de l'edifici.		
Ref. fotogràfica	18, 19		
Igual a	Cobreix a		
	16 i 17		
Adossat a	Reomple a		
En contacte amb	Se li adossa		
Tallat per	Cobert per		
5, 22 i 23	11		
Se li assenta	14		

UE	16 Sector	Àmbit	Sondeig
Definició	Estrat de reompliment	Color	Gris fosc
		Textura	Sorrenca
		Potència (m)	+ 0,46
Consistència	Compacta	Cronologia	1900
		Criteri de datació	Absoluta per materials
Descripció	Estrat de terra de color gris fosc, de textura sorrenca i consistència dura, barrejat amb alguns fragments de maons massissos. Reomple la rasa de fonamentació UE 18 del mur UE 6.		
Interpretació	Nivell de reompliment de la rasa de fonamentació de l'edifici.		
Ref. fotogràfica	21,22		
Igual a	Cobreix a		
Adossat a	Reomple a		
	18		
En contacte amb	Se li adossa		
Tallat per	Cobert per		
5	15		
Se li assenta			

UE	17 Sector	Àmbit	Sondeig
Definició	Estrat d'anivellació	Color	Marró clar
		Textura	Llimosa
		Potència (m)	0,46
Consistència	Plàstica	Cronologia	Anterior a 1900
		Criteri de datació	Relativa per estratigrafia
Descripció	Estrat d'argila de color marró clar ataronjat, de textura llimosa i consistència molt plàstica. No es recupera material arqueològic.		
Interpretació	Estrat d'anivellació previ a la construcció de l'edifici. Possiblement d'època contemporània.		
Ref. fotogràfica	21,25		
Igual a			
Adossat a			
En contacte amb			
Tallat per			
18, 22 i 23			
Se li assenta			
		Cobreix a	
		Reomple a	
		Se li adossa	
		Cobert per	
		15	

UE 2 Sector Sondeig Àmbit MR  
 Definició Coberta de canalització Ampl/Long/Alç (m) 0,26 / 0,96 / 0,18 Orientació E-W  
 Tipus de parament Paredat Tècnica constructiva Paret seca  
 Tipus de filades No segueix filades Criteri de datació Absoluta per documentació  
 Ref. fotogràfica 2,12 Cronologia 1900  
 Descripció Pedra desbastada, de grans dimensions, de planta rectangular que s'assenta sobre la banquetta del mur UE 6 i les parets de la canal UE 3.

Interpretació Coberta de la claveguera UE 3.

Tipus de teula	Àrab <input type="checkbox"/> Tegula <input type="checkbox"/> Imbrex <input type="checkbox"/>
Materials	<input type="checkbox"/> Argila <input type="checkbox"/> Ceràmica <input type="checkbox"/> Graves <input type="checkbox"/> Maó <input type="checkbox"/> Morter <input checked="" type="checkbox"/> Pedra <input type="checkbox"/> Terra <input type="checkbox"/> Teula <input type="checkbox"/> Tova <input type="checkbox"/> Rajoles <input type="checkbox"/>
Components del morter	<input type="checkbox"/> Calç <input type="checkbox"/> Carbons <input type="checkbox"/> Cendra <input type="checkbox"/> Ceràmica <input type="checkbox"/> Graves <input type="checkbox"/> Terra <input type="checkbox"/> Xamota <input type="checkbox"/> Granulometria <input type="checkbox"/> Fina (0-2 mm) <input type="checkbox"/> Mitjana (2-5 mm) <input type="checkbox"/> Grossa (+5mm)
Tipus de pedres	<input type="checkbox"/> Carreuons <input type="checkbox"/> Carreus <input type="checkbox"/> Còdols <input checked="" type="checkbox"/> Desbastades <input type="checkbox"/> Sense treballar Dimensions <input type="checkbox"/> Petita (0-10cm) <input type="checkbox"/> Mitjana (10-30 cm) <input checked="" type="checkbox"/> Gran (→30cm)
Tipus de maons	<input type="checkbox"/> Massissos <input type="checkbox"/> Totxo Dimensions Gruix /Ampl./long. (cm) / /

Igual a  
 Solidari amb  
 Cobert per  
 Tallat per 19  
 Se li adossa 10  
 Adossat a  
 Reomplert per  
 Reomple a  
 Assentat a 3, 6  
 Se li assenta  
 Tapia a  
 Tapiat per

UE 3 Sector Sondeig Àmbit MR  
 Definició Claveguera Ampl/Long/Alç (m) 0,78 / 1,42 / 0,46 Orientació E-W  
 Tipus de parament A trencajunt Tècnica constructiva Maçoneria  
 Tipus de filades Regulars Criteri de datació Absoluta per documentació  
 Ref. fotogràfica 4,12 Cronologia 1900  
 Descripció Estructura de planta rectangular composta per tres parets i la base, elements bastits amb maons massissos rectangulars lligats amb morter de calç de color blanc, granulometria fina i consistència compacta, seguint la tècnica constructiva de la maçoneria. Una de les parets laterals de l'estructura s'adossa als fonaments del mur de l'edifici (UE 6), i l'altre paret s'adossa al mur de maons UE 7. La solera de la claveguera s'assenta damunt la UE 9.

Interpretació Claveguera del pati de l'edifici.

Tipus de teula	Àrab <input type="checkbox"/> Tegula <input type="checkbox"/> Imbrex <input type="checkbox"/>
Materials	<input type="checkbox"/> Argila <input type="checkbox"/> Ceràmica <input type="checkbox"/> Graves <input checked="" type="checkbox"/> Maó <input checked="" type="checkbox"/> Morter <input type="checkbox"/> Pedra <input type="checkbox"/> Terra <input type="checkbox"/> Teula <input type="checkbox"/> Tova <input type="checkbox"/> Rajoles <input type="checkbox"/>
Components del morter	<input checked="" type="checkbox"/> Calç <input type="checkbox"/> Carbons <input type="checkbox"/> Cendra <input type="checkbox"/> Ceràmica <input checked="" type="checkbox"/> Graves <input type="checkbox"/> Terra <input type="checkbox"/> Xamota <input type="checkbox"/> Granulometria <input checked="" type="checkbox"/> Fina (0-2 mm) <input type="checkbox"/> Mitjana (2-5 mm) <input type="checkbox"/> Grossa (+5mm)
Tipus de pedres	<input type="checkbox"/> Carreuons <input type="checkbox"/> Carreus <input type="checkbox"/> Còdols <input type="checkbox"/> Desbastades <input type="checkbox"/> Sense treballar Dimensions <input type="checkbox"/> Petita (0-10cm) <input type="checkbox"/> Mitjana (10-30 cm) <input type="checkbox"/> Gran (→30cm)
Tipus de maons	<input checked="" type="checkbox"/> Massissos <input type="checkbox"/> Totxo Dimensions Gruix /Ampl./long. (cm) 4 / 15 / 29

Igual a  
 Solidari amb  
 Cobert per  
 Tallat per 19  
 Se li adossa  
 Adossat a 6 i 7  
 Reomplert per 4  
 Reomple a  
 Assentat a 9  
 Se li assenta 2  
 Tapia a  
 Tapiat per



UE 6 Sector Sondeig Àmbit MR  
 Definició Fonament Ampl/Long/Alç (m) 0,14 / 1,80 / 1,20 Orientació E-W  
 Tipus de parament Paredat Tècnica constructiva Maçoneria  
 Tipus de filades Regulars Criteri de datació Absoluta per documentació  
 Ref. fotogràfica 6-12 Cronologia 1900  
 Descripció Basament d'un mur format amb filades regulars de pedres desbastades, de mida gran i mitjana, i alguns fragments de maons, quedant tot lligat amb abundant morter de calç de color blanc, de granulometria fina i de consistència compacta. Es troba bastit a l'encofrat perdut dins la rasa UE 19.

Interpretació Fonamentació del mur nord del pati de l'edifici.

Tipus de teula	Àrab <input type="checkbox"/> Tegula <input type="checkbox"/> Imbrex <input type="checkbox"/>
Materials	<input type="checkbox"/> Argila <input type="checkbox"/> Ceràmica <input type="checkbox"/> Graves <input checked="" type="checkbox"/> Maó <input checked="" type="checkbox"/> Morter <input checked="" type="checkbox"/> Pedra <input type="checkbox"/> Terra <input type="checkbox"/> Teula <input type="checkbox"/> Tova <input type="checkbox"/> Rajoles <input type="checkbox"/>
Components del morter	<input checked="" type="checkbox"/> Calç <input type="checkbox"/> Carbons <input type="checkbox"/> Cendra <input type="checkbox"/> Ceràmica <input checked="" type="checkbox"/> Graves <input type="checkbox"/> Terra <input type="checkbox"/> Xamota <input type="checkbox"/> Granulometria <input checked="" type="checkbox"/> Fina (0-2 mm) <input type="checkbox"/> Mitjana (2-5 mm) <input type="checkbox"/> Grossa (+5mm)
Tipus de pedres	<input type="checkbox"/> Carreuons <input type="checkbox"/> Carreus <input type="checkbox"/> Còdols <input checked="" type="checkbox"/> Desbastades <input type="checkbox"/> Sense treballar Dimensions <input type="checkbox"/> Petita (0-10cm) <input checked="" type="checkbox"/> Mitjana (10-30 cm) <input checked="" type="checkbox"/> Gran (→30cm)
Tipus de maons	<input checked="" type="checkbox"/> Massissos <input type="checkbox"/> Totxo Dimensions Gruix /Ampl./long. (cm) 4 / 15 / 29

Igual a  
 Solidari amb  
 Cobert per  
 Tallat per  
 Se li adossa 3, 9 i 16  
 Adossat a  
 Reomplert per  
 Reomple a  
 Assentat a 18  
 Se li assenta 1 i 2  
 Tapia a  
 Tapiat per

UE 7 Sector Sondeig Àmbit MR  
 Definició Claveguera Ampl/Long/Alç (m) 0,15 / 1,42 / 0,60 Orientació E-W  
 Tipus de parament A junta partida Tècnica constructiva Encofrat  
 Tipus de filades Regulars Criteri de datació Absoluta per documentació  
 Ref. fotogràfica 6,7 Cronologia 1900  
 Descripció Estructura de planta rectangular bastida per filades regulars de maons massissos rectangulars lligats amb morter de calç de color blanc, granulometria fina i consistència compacta.

Interpretació Mur de reforç lateral del clavegueram del pati.

Tipus de teula	Àrab <input type="checkbox"/> Tegula <input type="checkbox"/> Imbrex <input type="checkbox"/>
Materials	<input type="checkbox"/> Argila <input type="checkbox"/> Ceràmica <input type="checkbox"/> Graves <input checked="" type="checkbox"/> Maó <input checked="" type="checkbox"/> Morter <input type="checkbox"/> Pedra <input type="checkbox"/> Terra <input type="checkbox"/> Teula <input type="checkbox"/> Tova <input type="checkbox"/> Rajoles <input type="checkbox"/>
Components del morter	<input checked="" type="checkbox"/> Calç <input type="checkbox"/> Carbons <input type="checkbox"/> Cendra <input type="checkbox"/> Ceràmica <input checked="" type="checkbox"/> Graves <input type="checkbox"/> Terra <input type="checkbox"/> Xamota <input type="checkbox"/> Granulometria <input checked="" type="checkbox"/> Fina (0-2 mm) <input type="checkbox"/> Mitjana (2-5 mm) <input type="checkbox"/> Grossa (+5mm)
Tipus de pedres	<input type="checkbox"/> Carreuons <input type="checkbox"/> Carreus <input type="checkbox"/> Còdols <input type="checkbox"/> Desbastades <input type="checkbox"/> Sense treballar Dimensions <input type="checkbox"/> Petita (0-10cm) <input type="checkbox"/> Mitjana (10-30 cm) <input type="checkbox"/> Gran (->30cm)
Tipus de maons	<input checked="" type="checkbox"/> Massissos <input type="checkbox"/> Totxo Dimensions Gruix /Ampl./long. (cm) 4 / 15 / 29

Igual a  
 Solidari amb  
 Cobert per 10  
 Tallat per 19  
 Se li adossa 3 i 9  
 Adossat a  
 Reomplert per  
 Reomple a 5  
 Assentat a 5  
 Se li assenta  
 Tapia a  
 Tapiat per

UE	9	Sector	Sondeig	Àmbit	MR
Definició	Claveguera		Ampl/Long/Alç (m)	0,80 / 1,28 / 0,18	Orientació E-W
Tipus de parament	Encofrat perdut		Tècnica constructiva	Encofrat	
Tipus de filades	No segueix filades		Criteri de datació	Absoluta per documentació	
Ref. fotogràfica	6,7		Cronologia	1900	
Descripció	Estructura composta per dues capes de maons massissos rectangulars i quadrangulars lligats amb morter de calç de color blanc, granulometria fina i consistència compacta.				
Interpretació	Solera de reforç del clavegueram de l'edifici.				
Tipus de teula	Àrab <input type="checkbox"/> Tegula <input type="checkbox"/> Imbrex <input type="checkbox"/>				
Materials	<input type="checkbox"/> Argila <input type="checkbox"/> Ceràmica <input type="checkbox"/> Graves <input checked="" type="checkbox"/> Maó <input checked="" type="checkbox"/> Morter <input type="checkbox"/> Pedra <input type="checkbox"/> Terra <input type="checkbox"/> Teula <input type="checkbox"/> Tova <input type="checkbox"/> Rajoles <input type="checkbox"/>				
Components del morter	<input checked="" type="checkbox"/> Calç <input type="checkbox"/> Carbons <input type="checkbox"/> Cendra <input type="checkbox"/> Ceràmica <input checked="" type="checkbox"/> Graves <input type="checkbox"/> Terra <input type="checkbox"/> Xamota <input type="checkbox"/> Granulometria <input checked="" type="checkbox"/> Fina (0-2 mm) <input type="checkbox"/> Mitjana (2-5 mm) <input type="checkbox"/> Grossa (+5mm)				
Tipus de pedres	<input type="checkbox"/> Carreuons <input type="checkbox"/> Carreus <input type="checkbox"/> Còdols <input type="checkbox"/> Desbastades <input type="checkbox"/> Sense treballar Dimensions <input type="checkbox"/> Petita (0-10cm) <input type="checkbox"/> Mitjana (10-30 cm) <input type="checkbox"/> Gran (->30cm)				
Tipus de maons	<input checked="" type="checkbox"/> Massissos <input type="checkbox"/> Totxo Dimensions Gruix /Ampl./long. (cm) 4 / 15 / 29				
Igual a					
Solidari amb					
Cobert per					
Tallat per					
Se li adossa					
Adossat a	6 i 7				
Reomplert per					
Reomple a					
Assentat a	5				
Se li assenta	3				
Tapia a					
Tapiat per					

UE 20 Sector Sondeig Àmbit MR  
 Definició Pou Ampl/Long/Alç (m) 1,16 / 1,16 / →1,4 Orientació -  
 Tipus de parament A junta partida Tècnica constructiva Encofrat  
 Tipus de filades Regulars Criteri de datació Absoluta per documentació  
 Ref. fotogràfica 33,35 Cronologia 1900  
 Descripció Estructura de planta quadrangular construïda seguint la tècnica de l'encofrat perdut. Està bastida per filades regulars de maons massissos rectangulars lligats amb morter de calç de color blanc, granulometria fina i consistència compacta.

Interpretació Pou de l'edifici situat al costat sud del pati.

Tipus de teula	Àrab <input type="checkbox"/> Tegula <input type="checkbox"/> Imbrex <input type="checkbox"/>
Materials	<input type="checkbox"/> Argila <input type="checkbox"/> Ceràmica <input type="checkbox"/> Graves <input checked="" type="checkbox"/> Maó <input checked="" type="checkbox"/> Morter <input type="checkbox"/> Pedra <input type="checkbox"/> Terra <input type="checkbox"/> Teula <input type="checkbox"/> Tova <input type="checkbox"/> Rajoles <input type="checkbox"/>
Components del morter	<input checked="" type="checkbox"/> Calç <input type="checkbox"/> Carbons <input type="checkbox"/> Cendra <input type="checkbox"/> Ceràmica <input checked="" type="checkbox"/> Graves <input type="checkbox"/> Terra <input type="checkbox"/> Xamota <input type="checkbox"/> Granulometria <input checked="" type="checkbox"/> Fina (0-2 mm) <input type="checkbox"/> Mitjana (2-5 mm) <input type="checkbox"/> Grossa (+5mm)
Tipus de pedres	<input type="checkbox"/> Carreuons <input type="checkbox"/> Carreus <input type="checkbox"/> Còdols <input type="checkbox"/> Desbastades <input type="checkbox"/> Sense treballar Dimensions <input type="checkbox"/> Petita (0-10cm) <input type="checkbox"/> Mitjana (10-30 cm) <input type="checkbox"/> Gran (→30cm)
Tipus de maons	<input checked="" type="checkbox"/> Massissos <input type="checkbox"/> Totxo Dimensions Gruix /Ampl./long. (cm) 4 / 15 / 29

Igual a  
 Solidari amb  
 Cobert per  
 Tallat per 19  
 Se li adossa  
 Adossat a  
 Reomplert per  
 Reomple a  
 Assentat a 22  
 Se li assenta  
 Tapia a  
 Tapiat per

UE 21 Sector Sondeig Àmbit MR  
 Definició Pou Ampl/Long/Alç (m) 1,16 / 1,16 / →1,4 Orientació -  
 Tipus de parament A junta partida Tècnica constructiva Encofrat  
 Tipus de filades Regulars Criteri de datació Absoluta per documentació  
 Ref. fotogràfica 32,37 Cronologia 1900  
 Descripció Estructura de planta quadrangular construïda seguint la tècnica de l'encofrat perdut. Està bastida per filades regulars de maons massissos rectangulars lligats amb morter de calç de color blanc, granulometria fina i consistència compacta.

Interpretació Pou de l'edifici situat al costat sud del pati.

Tipus de teula	Àrab <input type="checkbox"/> Tegula <input type="checkbox"/> Imbrex <input type="checkbox"/>
Materials	<input type="checkbox"/> Argila <input type="checkbox"/> Ceràmica <input type="checkbox"/> Graves <input checked="" type="checkbox"/> Maó <input checked="" type="checkbox"/> Morter <input type="checkbox"/> Pedra <input type="checkbox"/> Terra <input type="checkbox"/> Teula <input type="checkbox"/> Tova <input type="checkbox"/> Rajoles <input type="checkbox"/>
Components del morter	<input checked="" type="checkbox"/> Calç <input type="checkbox"/> Carbons <input type="checkbox"/> Cendra <input type="checkbox"/> Ceràmica <input checked="" type="checkbox"/> Graves <input type="checkbox"/> Terra <input type="checkbox"/> Xamota <input type="checkbox"/> Granulometria <input checked="" type="checkbox"/> Fina (0-2 mm) <input type="checkbox"/> Mitjana (2-5 mm) <input type="checkbox"/> Grossa (+5mm)
Tipus de pedres	<input type="checkbox"/> Carreuons <input type="checkbox"/> Carreus <input type="checkbox"/> Còdols <input type="checkbox"/> Desbastades <input type="checkbox"/> Sense treballar Dimensions <input type="checkbox"/> Petita (0-10cm) <input type="checkbox"/> Mitjana (10-30 cm) <input type="checkbox"/> Gran (→30cm)
Tipus de maons	<input checked="" type="checkbox"/> Massissos <input type="checkbox"/> Totxo Dimensions Gruix /Ampl./long. (cm) 4 / 15 / 29

Igual a  
 Solidari amb  
 Cobert per  
 Tallat per 19  
 Se li adossa  
 Adossat a  
 Reomplert per  
 Reomple a  
 Assentat a 23  
 Se li assenta  
 Tapia a  
 Tapiat per

UE	0	Sector	Àmbit	Sondeig
Definició	Paviment		T. constructiva	Enrajolat a junta correguda
Components		Cronologia	2 <sup>a</sup> meitat segle XX	Criteri datació
Gruix /Ampl./Long.(m)	0,10 / 1,70 / 1,70	Ref. fotogràfica	1,12	Superfície (m2)
Descripció	Pavimentació de rajols rectangulars lligats amb ciment que ocupa tot l'espai del pati de l'edifici.			
Interpretació	Pavimentació actual del pati de l'edifici.			
Igual a			Contemporani a	
Adossat a			Reomple a	
Assentat a			Se li adossa	
1, 19				
Tallat per			Cobert per	
Se li assenta			Solidari amb	
Assentat a			Tapia a	
1, 19				

UE	14	Sector	Àmbit	Sondeig
Definició	Nivell de circulació		T. constructiva	Enrajolat a junta correguda
Components		Cronologia	1900	Criteri datació
Gruix /Ampl./Long.(m)	0,04 / 0,30 / 1,06	Ref. fotogràfica	17	Superfície (m2)
Descripció	Estrat de terra piconada de color marró i consistència molt dura, que podria haver funcionat com a nivell de circulació a tocar del mur UE 6 durant el moment constructiu de l'edifici.			
Interpretació	Terra piconada a tocar del mur UE 6. Possible compactació superior de la zona de la rasa constructiva de l'edifici o resultat dels treballs d'aixecament del mur UE 6.			
Igual a			Contemporani a	
Adossat a			Reomple a	
6				
Assentat a			Se li adossa	
15				
Tallat per			Cobert per	
5 i 23			13	
Se li assenta			Solidari amb	
Assentat a			Tapia a	
15				

UE	5	Sector	Àmbit	Sondeig			
Definició	Negatiu de construcció	F.Planta	Rectangular	F. secció	Rectangular	Profunditat (m)	0,60
Orientació	E-W	Cronologia	1900	Criteri de datació	Absoluta per estratigrafia		
Descripció	Rasa de secció rectangular que afecta als estrats UEs 11, 12, 13, 14 , 15 i 16, per assentar el mur UE 7 i l'estructura UE 9, que fan de reforç constructiu a la claveguera UE 3.						
Interpretació	Negatiu de construcció de la claveguera de l'edifici.						
Ref. fotogràfica	14						
Igual a				Reomplert per			
Talla a				Se li adossa			
11, 12, 13, 14, 15 i 16							
Contemporani a				Cobert per			
Tallat per				Se li assenta			
19				7 i 9			

UE	18	Sector	Àmbit	Sondeig			
Definició	Negatiu	F.Planta	Rectangular	F. secció	Rectangular	Profunditat (m)	+ 0,46
Orientació	E-W	Cronologia	1900	Criteri de datació	Absoluta per estratigrafia		
Descripció	Retall lineal, paral·lel al mur UE 6, d'un metre d'amplada, que afecta l'estratigrafia a partir de l'estrat UE 17, continuant sota la cota d'afectació de l'obra.						
Interpretació	Rasa de fonamentació de l'edifici.						
Ref. fotogràfica	21,22						
Igual a				Reomplert per			
Talla a				16			
17							
Contemporani a				Cobert per			
Tallat per				Se li assenta			

UE	19	Sector	Àmbit	Sondeig			
Definició	Negatiu d'arrassament	F.Planta	-	F. secció	-	Profunditat (m)	-
Orientació	-	Cronologia	2 <sup>a</sup> meitat segle XX	Criteri de datació	Absoluta per estratigrafia		
Descripció	Arrasament horitzontal que afecta la tapadora UE 2 i els estrats UE 10 i 11, relacionat amb la construcció de la pavimentació actual.						
Interpretació	Negatiu resultant de l'extracció de la pavimentació original per col·locar l'actual.						
Ref. fotogràfica	12						
Igual a				Reomplert per			
Talla a				1			
2, 5, 7, 10 i 11							
Contemporani a				Cobert per			
Tallat per				Se li assenta			
				0			

UE	22	Sector	Àmbit	Sondeig			
Definició	Negatiu de construcció	F.Planta	Quadrangular	F. secció	Rectangular	Profunditat (m)	→1,4
Orientació	-	Cronologia	1900	Criteri de datació	Absoluta per documentació		
Descripció	Rebaix de secció rectangular i de planta quadrangular que afecta a les unitats estratigràfiques UEs 10, 11, 15, 16 i 17, amb una fondària que continua sota el límit d'afectació de l'obra.						
Interpretació	Negatiu de construcció del pou UE 20.						
Ref. fotogràfica	10,14,27,28,31,33,34,38						
Igual a				Reomplert per			
Talla a				Se li adossa			
10, 11, 15 i 17							
Contemporani a				Cobert per			
Tallat per				Se li assenta			
20							

UE	23	Sector	Àmbit	Sondeig			
Definició	Negatiu de construcció	F.Planta	Quadrangular	F. secció	Rectangular	Profunditat (m)	→1,4
Orientació	-	Cronologia	1900	Criteri de datació	Absoluta per documentació		
Descripció	Rebaix de secció rectangular i de planta quadrangular que afecta a les unitats estratigràfiques UEs 10, 11, 12, 13, 14, 15, 16 i 17, amb una fondària que continua sota el límit d'afectació de l'obra.						
Interpretació	Negatiu de construcció del pou UE 21						
Ref. fotogràfica	14,18,27,28,32,33,35,38						
Igual a				Reomplert per			
Talla a				Se li adossa			
10, 11, 12, 13, 14, 15 i 17							
Contemporani a				Cobert per			
Tallat per				Se li assenta			
21							





---

## Annex 2

### Inventaris

## Inventari de material arqueològic

El siglat del material s'ha efectuat d'acord amb el següent criteri:

	Codi Servei d'Arqueologia de l'Ajuntament de Barcelona: <b>049/15</b>
	Any en que s'ha realitzat la intervenció arqueològica: <b>15</b> (2015)
	Els següents díigits corresponents a la unitat estratigràfica: <b>00, 01, 02</b> , etc....
	Numero de referència de les peces dibuixades: s'inicia sempre a cada estrat a <b>1</b> .

L'inventari del material arqueològic s'ha fet seguint les següents directrius:

A l'encapçalament de la fitxa s'indica el nom de la intervenció **Carrer Carretes nº41**; el Codi d'intervenció: **049/15** i el número d'**UE**.

En les següents 11 columnes es detallen les dades de cada una de les peces.

<u>Nº Peça</u>	Indica el número d'inventari de cada peça que presenti alguna particularitat (formes, importacions, decoracions, objectes de metall, objectes singulars, etc...). A cada estrat comença per 1.
<u>Quantitat fragments:</u>	Número de fragments inventariats de cada classe o tipus.
<u>Classificació:</u>	Ens indica la producció i el tipus de la peça.
<u>Definició fragment:</u>	Ens indica el tipus de fragment de la peça inventariada.
<u>Forma:</u>	Tipologia de la peça.
<u>Tècnica:</u>	Indica si la peça està feta a mà o a torn.
<u>Pasta:</u>	Tipus de cocció i granulometria.
<u>Decoració (Externa i interna):</u>	Breu descripció de les decoracions o els acabats de les peces, tant externes com internes.
<u>Acabat (Extern i intern):</u>	Breu descripció dels acabats de les peces, tant extern com intern.
<u>Cronologia:</u>	Datació aproximada de la peça.
<u>Observacions:</u>	Informació complementària de la peça.

## Taula de codis per a l'inventariat de materials arqueològics

### CERÀMICA

#### 1.CLASSIFICACIÓ

11000	Prehistòria	13050	campaniana / vernís negre indeterminada
11001	Neolítica	13051	precampaniana
11050	del Coure	13052	campaniana A
11100	del Bronze	13053	campaniana A tardana
11101	del Bronz antic	13054	campaniana B
11102	del Bronze mig	13055	campaniana B-oide
11103	del Bronze final	13056	campaniana C
12000	Protohistòrica sense determinar	13057	campaniana emporitana
12001	fenò-púnica indeterminada	13058	etrusca vernís negre
12002	fenò-púnica engalba vermella	13059	imitacions campanianes
12003	fenò-púnica engalba negra	13060	vernís negre púnic
12004	no-púnica engalba comuna		
12005	grega d'occident	13100	terra sigillata indeterminada
12050	roja a torn	13101	presigillata
12051	engalba roja	13102	TS precoç
12052	pintada	13103	TS aretina
12053	comuna ibèrica	13104	TS itàlica
12054	grisa de la costa catalana	13105	TS tardo-itàlica
12055	grollera	13106	TS sudgàl·lica
12056	grans recipients d'emmagatzematge	13107	TS marmorata
13000	Món Clàssic sense determinar	13108	TS clara B
13001	grega indeterminada	13109	TS hispànica tardana
13002	<i>buchero nero</i>	13110	TS hispànica indeterminada
13003	àtica de figures negres	13111	TS africana A
13004	àtica de figures vermelles	13112	TS africana A/D
13005	àtica vernís negre	13113	TS africana A/C
13006	taller de les petites estampetes	13114	TS africana C
13007	taller de Rhode	13115	TS africana D
13008	taller de Nikia-Ion	13116	TS africana indeterminada
13009	taller de pàteres 3 palmetes radials	13117	imitacions TS hispànica
		13118	TS clara
		13119	TS lucente

13120	paleocristiana grisa	13300	àmfora indeterminada
13121	paleocristiana ataronjada	13301	àmfora massaliota
13122	late Roman C	13302	àmfora feno-púnica
13123	produccions orientals (corintia)	13303	àmfora ebussitana
13124	vidriada romana	13304	àmfora romana
13125	imitacions clara D	13305	àmfora greco-itàlica
13126	paleocristiana pintada	13306	àmfora itàlica
		13307	àmfora gàl·lica
13150	parets fines indeterminades	13308	àmfora hispànica
13151	parets fines itàliques	13309	àmfora bètica
13152	parets fines d'Acco	13310	àmfora de la Tarraconense
13153	parets fines sudgàl·liques	13311	àmfora lusitana
13154	parets fines "clofolla d'ou"	13312	àmfora africana
13155	parets fines hispàniques	13313	àmfora oriental
13156	imitacions parets fines	13314	suports d' àmfors
		13315	amforiscs
13200	llàntia indeterminada	13316	disc de terra cuita
13201	llàntia grega	13317	taps
13202	llàntia republicana	13318	fragments de vasos retallats
13203	llàntia republicana vernís negre	13319	altres accessoris
13204	llàntia imperial	13320	dolia
13205	llàntia imperial de volutes	13321	àmfora rodia
13206	llàntia imperial de disc	13322	àmfora corintia
13207	llàntia africana de canal	13323	àmfora Samos
13208	llàntia africana		
13209	llàntia africana paleocristiana	13400	comuna a torn oxidada d'època indeterminada
13210	llàntia africana ARS	13401	comuna a mà oxidada d'època indeterminada
		13402	comuna a torn reduïda d'època indeterminada
13250	comuna oxidada	13403	comuna a mà reduïda d'època indeterminada
13251	comuna reduïda	13404	comuna oxidada d'època indeterminada
13252	comuna baix-imperial	13405	comuna reduïda d'època indeterminada
13253	comuna engalba blanca	13406	comuna a torn bescuitada indeterminada
13254	comuna engalba negra		
13255	comuna engalba vermella	13500	comuna oxidada medieval
13256	comuna roig pompeïà	13501	comuna reduïda medieval
13257	comuna itàlica	13502	comuna bescuitada medieval
13258	comuna africana de cuina		
13259	comuna emporitana oxidada		
13260	comuna de cuina acurada		
13261	imitacions de comuna africana		
13262	comuna bescuitada		
13263	ceràmica comuna de Lípari		
13264	ceràmica daurada		
13265	ceràmica eivissenca tardo antiga		
13266	ceràmica de Pantelleria		
13267	ceràmica itàlica tardo antiga		

14000	Món medieval i modern indeterminat	14125	blanca i blava de la figueta
14001	comuna oxidada a mà	14126	blanca i blava de la cirera
14002	comuna oxidada a torn	14127	blanca i blava Paterna-Manises
14003	comuna oxidada vidriada	14129	blanca i groga "orla d'influència del Renaixement"
14004	comuna reduïda a mà		
14005	comuna reduïda a tonr	14200	reflex metàl·lic
14006	comuna reduïda vidriada	14201	reflex metàl·lic producció catalana
		14202	reflex metàl·lic de l'ungla
14050	islàmica indeterminada	14203	reflex metàl·lic de sanefa amb gallons
14051	islàmica verd-manganès	14204	reflex metàl·lic de sanefa amb fulles
14052	islàmica melada	14205	reflex metàl·lic de sanefa en negatiu
14053	islàmica corda seca total	14206	reflex metàl·lic decoració floral
14054	islàmica corda seca parcial	14207	reflex metàl·lic de fons picat
14055	islàmica esgrafiada	14208	reflex metàl·lic de pinzell-pinta
14056	islàmica pintada	14209	reflex metàl·lic decoració geomètrica
14057	islàmica daurada reflex metàl·lic	14210	reflex metàl·lic amb lletres o anagrames
14058	islàmica a motlle	14211	reflex metàl·lic i blava
14059	islàmica comuna oxidada	14212	reflex metàl·lic de Paterna
14060	islàmica comuna reduïda	14213	reflex metàl·lic de Manises
14061	islàmica manganès sota coberta melada	14214	reflex metàl·lic de Paterna-Manises
14062	islàmica vidriada	14215	reflex metàl·lic sanefa reticulada
14100	vidriada blanca	14250	blanca i manganès
14101	blanca i blava	14251	blanca-manganès blau i manganès
14102	blanca i blava de Barcelona	14252	blanca-manganès verd i manganès
14103	blanca i blava catalana	14253	blanca-manganès verd i manganès de Paterna
14104	blanca i blava d'orles diverses	14254	blanca-manganès verd i manganès de Manises
14105	blanca i blava de la botifarrada	14255	blanca-manganès verd i manganès catalana
14106	blanca i blava de l'arracada	14256	blanca-manganès i verd
14107	blanca i blava d'influència francesa	14257	blanca-manganès i policroma
14108	blanca i blava de la cirereta		
14109	blanca i blava de faixes o cintes	14300	pisa blanca
14110	blanca i blava de la Segarra	14301	pisa decorada
14111	blanca i blava d'Escornalbou	14302	porcellana
14112	blanca i blava de la panotxa	14303	Pickman/Cartuja
14113	blanca i blava regalats	14304	d'importació
14114	blanca i blava de Poblet	14305	maiolica ligura
14115	blanca i blava de sanefa negativa	14306	policroma
14116	blanca i blava de transició		
14117	blanca i blava amb la Tau	14400	vaixella segle XX
14118	blanca i blava d'influència de Savona		
14119	blanca i blava corbata o palmera	15000	material ceràmic no recipient
14120	blanca i blava ditada		
14121	blanca i blava de blondes		
14122	blanca i blava de Paterna		
14123	blanca i blava de Manises		
14124	blanca i blava de Manises i groga		

## 2. DEFINICIÓ DEL FRAGMENT

Sense forma	SN
Sense definir	SD
Perfil sencer	PS
Vora	VO
Nansa	NA
Arrencament de nansa	AN
Coll	CO
Carena	CR
Llavi	LL
Fons	FO
Abocador	AB
Escòria	ER
Pom agafador	AG
Broc	BR
Orelleta	OR
Peu	PE
Pivot	PI
Bec	BE

Per a llànties:

<i>Infundibulum</i>	IN
Pico ( <i>rostrum</i> )	RO
Orla ( <i>margo</i> )	MA
Disc	DI
Volutes	VL

3.TIPOLOGIA: per materials del Món Clàssic amb una tipologia ja establerta.

ABAS.	Abascal
AFRIC.	Africana
AGUARD.	Aguarod
ALM.	Almagro
ATL..	Atlante
BAIL.	Bailey
BEL.	Beltran
BRUCK.	Bruckner
DECHEL.	Dechelette
DRAG.	Dragendorf
DRES.	Dressel
EBUS.	Ebusitana
GOUD.	Goudineau
H.	Hayes
HALT.	Haltern
HERM.	Hermet
KEAY	Key

LAMB.	Lamboglia
LAIET.	Laietana
LOPEZ	López Mullor
LUDOW.	Ludowici
M.	Morel
MEZQ.	Mezquiriz
OBER.	Oberaden
OELM.	Oelman
OST.	Ostia
OSW.	Oswald
PALL..	Pallarès
PASC.	Pascual
RIG.	Rigoir
RITT.	Ritterling
SAL.	Salomonson
SPT.	Spitzer

4.FORMA: per a materials no classificats tipològicament.. Bàsicament ceràmiques prehistòriques, medievals i modernes.

Ceràmica a mà:

Bol/vas carenat	BCA
Bol/vas cilíndric	BCI
Bol/vas bitroncocònic	BBT
Bol/vas troncocònic	BTR
Bol/vas elíptic	BEL
Bol/vas globular	BGL
Bol/vas globular amb coll	BGC
Bol/vas germinat	BGE
Bol/vas múltiple	BMU
Bol/vas ovoide	BOV
Bol/vas perfil en S	BPS
Bol/vas semiesfèric	BSE
Bol/vas subesfèric o subesfèric de vora exvasada	BSU
copa	COP
cullera	CUL
formatgera	FOR
forma indeterminada	FIN
fragment retallat no perforat	FRN
fragment retallat perforat	FRP
gresol	GES
paleta	PAL
plat carenat	PCA
plat/tapadora	PLT
plata	PLA

suport	SOP	Forma indeterminada	FIN
tassa	TAS	Gerra	GER
		Gerreta	GET
<u>Ceràmica a torn:</u>		Gerro	GRR
<u>Ceràmica grega</u>		Gibrell	GIB
Alabastró	ALA	Got	GOT
Àmfora	AMF	Greixonera	GRE
Aryballos	ARY	Guardiola	GUA
Hydria	HYD	Llàntia cassola i bec pessigat	LCB
Kalathos	KAL	Llàntia peu alt	LPA
Kratera calze	KCA	Llàntia piquera	LPI
Kratera campana	KCP	Llumanera	LLU
Kratera columnes	KCO	Menjadora	MEN
Kratera volutes	KVO	Mesura	MES
Kylix	KYL	Morter	MOR
Lebes	LEB	Motlle	MOT
Lekytos	LEK	Motlle sigillata	MSG
Oinochoe	OIN	Olla	OLL
Pelike	PEL	Olla patina cendrosa	OPC
Skiphos	SKI	Orsa	ORS
Stamnos	STA	Pàtera	PTT
Ungüentari bulb	UBU	Plat	PAT
Ungüentari fusiforme	UFU	Plat d'ala	PDA
Ungüentari	UGU	Plat/tapadora	PTA
		Plat/tapadora vora fumada	PTF
<u>Ceràmica clàssica, medieval i moderna</u>		Plata	PLA
Abeurador	ABE	Plat tallador	PTL
Ampolla	AMP	Poal	POA
Bací	BAC	Pot	POT
Barral	BLN	Pot de farmàcia	PFA
Bol	BOL	Rentamans	REN
Canalobre	CAN	Safata	SAF
Cassola	CSS	Saler	SLR
Cassola patina cendrosa	CSC	Salsera	SAL
Càntir	CAT	Servidora	SEV
Catúfol	CAF	Setrill	SET
Colador	COL	Sitra	SIT
Copa	COP	Suport	SOP
Cossi	COS	Suport d'anell	SAN
Cremaperfums	CRP	Suport rodet	SRD
Cubell	CUB	Tallador	TAL
Escalfeta	ESF	Tapadora	TAP
Escudella	ESC	Tassa	TAS
Escudella d'orelletes	EOR	Tenalla	TEN
Fogó	FOG	Tinter	TIN
Formes amb abocador	FAB	Tupí	TUP
Formes obertes	FOB	Urna	URN
Formes tancades	FTA	Xocolatera	XOC

Material ceràmic no recipient (codi classificació 15000):

Artefacte no definit	AND
Bola	BLA
Cilindres de forn	CFO
Dena	DEN
Figura antropomorfa	FAN
Figura zoomorfa	FZM
Fragment d'argila indet.	FAI
Fussaiola	FUS
Joguina	JOG
Màscara	MAS
Pes de teler circular	PTC
Pes de teler oval	PTO
Pes de teler rectangular	PTR
Pes de teler indeterminat	PTI
Pes de teler troncocònic	PTT
Pipes	PIP
Placa	PLC
Rodet	ROD
Tres peus terrisser	TPT
Disc circular terrisser	DCT
Suport llar de foc	SLF
Peça circular foradada	PCF

4.TÈCNICA

A mà	MA
A torn	TO
A torn lent	TL
A motlle	MO
Motlle cistelleria	MC
Ensamblada	EN
Indeterminada	IN

5.DECORACIÓ

Acanalada	AC
Aiguada	AG
Aplicació	AL
Aplicació metàl·lica	AM
Aplicació pasta blanca	AL
Aplicació pasta roja	AR
Aplicació pedres	AP
Baquetons	BA
Barbotina	BB
Bigoti	BI

Botons	BO
Calada	CA
Cordons digitacions	CD
Cordons incisió	CI
Cordons impressió	CM
Cordons llisos	CL
Cordons pessigats	CP
Ditada	DI
Esgrafiada	ES
Excisa	EX
Impresa canya/os	IO
Impresa cardial	IC
Impresa cistelleria	IL
Impresa digitada	ID
Impresa espàtula	IE
Impresa estampillada	NP
Impresa pinta	LL
Impresa punxó	MA
Impresa puntillada	MG
Impresa raspallada	MO
Impresa teixit	IT
Impresa ungulada	IU
Impresa fent incisió	IM
Impressions diverses	IF
Incisa	IN
Incisa pintada	NP
Llengüeta	LL
Mamellons	MA
Mangra	MG
Motlle	MO
Mugró	MU
Ondulació en vora	OV
Perforada	PF
Pessigada	PE
Pintada blanca	PB
Pintada negra	PN
Pintada roja	PR
Pintada roig-marronós	PM
Polícroma	PP
Pseudoexcisa	PS
Rodeta	RO
Vernís roig	VR

6.PASTA

Grollera	GO
Grollera oxidada	GO
Grollera reduïda	GR





Grollera mixta	GM
Acurada oxidada	AO
Acurada reduïda	AR
Acurada mixta	AM
Acurada bescuitada	AB
Grollera bescuitada	GB
Bescuitada	BE
Caolinítica	CA

### 7. ACABATS

Allisat	AL
Allisat amb fang	AF
Arenós	AR
Brunyit	BR
Encastació de fang	EF
Engalbat	EN
Esmaltat	EM
Espatulat	ES
Estriat	ET
Marques terrisser	MT
Pàtina cendrosa	PC
Pentinada	PE
Pintat	PI
Rugós	RU
<i>Strice</i>	ST
Vernissat	VE
Vidrat	VI

METALL1.CLASSIFICACIÓ

20000	indeterminat
20001	bronze
20002	ferro
20003	plata
20004	or
20005	plom
20006	aleacions diverses
20007	altres metalls
20008	coure

2.FORMA

Agulla	AGU
Agulla de cap	AGC
Alabarda	ALB
Àncora	ANC
Anell	ANL
Anella	ANE
Arracada	ARR
Arreus de cavall	ARC
Artefacte indeterminat	ATI
Ast	AST
Bala	BAL
Barra	BRR
Bola/boleta	BLT
Bomba	BOM
Botó	BOT
Braçalet	BRA
Cadena	CAD
Clau	CLA
Dena	DEN
Destral	DRT
Diadema	DMA
Didal	DID
Elements de carro	ECR
Elements religiosos	ERE
Enformador	ENF
Escarpa	EPA
Escòria	ESR
Escultura	ESC
Escut	EST
Espasa	ESP
Falcata	FAL
Fíbula indeterminada	FBI

Fíbula anular	FAN
Fíbula d'apèndix caudal	FAC
Fíbula de bucla	FBU
Fíbula de naveta	FNA
Fíbula de pivot	FPV
Fíbula doble ressort	FDR
Fíbula indígena de colze	FIC
Figura antropomorfa	FAN
Figura zoomorfa	FZM
Fil/frag. Riscle/anell/braçalet	FFR
Frontissa	FTS
Ganivet	GNV
Gerra	GER
Gobelet	GOB
Llingot	LIN
Mirall	MRL
Moneda	MON
Pectoral	PEC
Penjant	PJA
Pinces	PNC
Placa	PLC
Pondus	PON
Punta fletxa	PFL
Punta llança/javelina	PLJ
Punxó	PNX
Punyal	PNY
Serra	SER
Sivella	SIV
Vas	VAS
Xinxeta	XIN

3.TÈCNICA

Forja	FJ
Fosa	FS
Cisellar	CS
Repussar	RP
Calat	CL

## VIDRE

### 1. CLASSIFICACIÓ

30000	vidre
30001	pasta vítre
30002	crisall
30003	escòria

### 2. DEFINICIÓ DEL FRAGMENT

Sense forma	SF
Sense definir	SD
Perfil sencer	PS
Vora	VO
Nansa	NA
Arrencament de nansa	AN
Coll	CO
Carena	CR
Llavi	LL
Fons	FO
Peu	PE
Pivot	PI
Bec	BE
Pom/agafador	AG
Escòria	ER
Boca	BO

### 3. FORMA

Fragment no definit	VIN
Ampolla	AMP
Amforisc	VAR
Barreta	BAR
Bol	BOL
Camafeu	VCS
Copa	COP
Dena	DEN
Element construcció	VEC
Element d'ús funerari	VEF
Element d'ús personal	VEP
Flascons	VFL
Gerra	GER
Plat	PAT
Plata	PLA
Setrill	SET
Ungüentari	UGU
Vas	VAS

### 4. TÈCNICA

Realització no definida	VIN
Vidre-mosaic	AMP
Motlle decorat	VAF
Motlle baix relleu	MB
Motlle volum rodó	MR
Poliment	VL
Tallat	VT
Gravat	VG
Amb aplicacions	VA
Fondi d'or	VO
Pintat	VP
Bufat	VG

## MATERIAL LÍTIC

### 1. CLASSIFICACIÓ

40000	indeterminat	Anell	ANE
40001	sílex	Artefacte indeterminat	ATI
40002	quars	Artefacte no definit	ATD
40003	jaspí	Baix relleu	BAR
40004	granit	Bala	BAL
40005	arenisca	Bola	BLA
40006	volcànic	Braçalet	BRA
40007	micaesquistos	Braçalet d'arquer	BÇA
40008	caliça	Cassoleta	CTA
40009	marbre	Dena	DEN
40010	alabastre	Enformador	ENF
40011	conglomerat	Escultura	ESC
40012	travertí	Figura zoomorfa	FZM
40013	pissarra	Figura antropomorfa	FAN
40014	pedres precioses	Gresol	GES
40015	minerals	Inscripció	INS
40016	fòssils	Mà de molí	MMO
40017	rierencs	Molí barquiforme	MBA
40018	calcària	Molí (roda)	MOL

### 2. FORMA

Pedra tallada no retocada ascla	ASC	Morter	MOR
Pedra tallada no retocada fulla	FLL	Motlle de fundició	MFU
Pedra tallada no retocada rebuig	REB	Peça circular foradada	PCF
Nucli fragmentat	FNU	Peça circular no foradada	PCN
Nucli amb còrtex	NCO	Pedestal	PED
Nucli sense còrtex	NSC	Penjant	PJA
Pedra retocada perforador	PFD	Placa	PLC
Pedra retocada gratador	GRA	Placa decorada	PDC
Pedra retocada rascadora	RAS	Placa foradada	PFD
Pedra retocada làmina de dors	LDO	Punyal	PNY
Pedra retocada làmina retocada	LRE	Sarcòfag	SAR
Pedra retocada punta de dors	PDO		
Pedra retocada punta (retoc simple)	PUN		
Pedra retocada geomètric	GEO		
Pedra retocada denticulat	DNT		
Pedra retocada truncadura	TRU		
Pedra retocada punta de fletxa	PFL		
Pedra retocada osca	OSC		
Pedra polida cisell	CIS		
Pedra polida destrat	DTA		
Allisador	ALS		
Àncora	ANC		

## MATERIALS CONSTRUCCIÓ

### 1. CLASSIFICACIÓ

50000	alabastre
50001	arenisca
50002	elements ceràmics
50003	estuc/arrebossat
50004	fusta
50005	ímbrex
50006	indeterminat
50007	maó
50008	marbre
50009	morter
50010	mosaic
50011	tessel·les
50012	opus signinum
50013	pintura/estuc pintat
50014	rajoles
50015	tegula
50016	tegula "mammata"
50017	tegula de suports
50018	terracotes
50019	tovots/tapial
50020	cornisa
50021	columna
50022	capitell
50023	carreu
50024	antefix
50025	canonada
50026	gàrgola
50027	tubuli
50028	teula vidrada
50029	teula
50030	rajola blanca i blava (XVI)
50031	rajola blanca i blava moderna (XVI-XVIII)
50032	rajola polícroma (XVIII-XIX)
50033	rajola polícroma anterior (XVIII)
50034	rajola blanca i blava anterior ([XVIII])
50035	canaló
50036	motllura
50037	rajola vidrada
50038	totxana

## MATERIA ORGÀNICA

### 1. CLASSIFICACIÓ

60000	matèria orgànica general
60001	os
60002	ivori
60003	closca
60004	fusta treballada
60005	teixit
60006	cuiro
60007	vegetals
60008	paper
60050	restes antropològiques
60051	macrofauna
60052	microfauna
60053	fauna aquàtica
60054	malacofauna
60055	fusta no treballada
60056	carbó
60057	granes
60058	fauna terrestre no definida

### 2. FORMA

Agulla	AGU
Agulla de cap agulla o punxó	AGC
Ampolla	AMP
Anell	ANE
Aplic	APL
Artefacte d'os/petxina/ivori	OPI
Artefacte no definit	AND
Beiana	BEI
Bossa	BSA
Botó	BOT
Braçalet	BRA
Caixa	CXA
Calçat	CÇA
Cistell	CTL
Cistelleria	CIS
Corda	CDA
Corn tallat	COT
Cullera	CUL
Cullereta tocador	CUT
Dau	DAU
Dena	DEN
Dent decorada	DTD

Dent perforada	DTP
Diari	DIA
Enformador	ENF
Espàtula	ESP
Falange decorada	FLD
Figura antropomorfa	FAN
Figura zoomorfa	FZM
Fitxa de joc	FIJ
Frontissa	FTS
Fus	FUS
Fusta frag. Indet.	FFI
Fusta construcció naval	FCO
Fusta construcció	FCN
Ganxet	GAN
Màneg	MEC
Marcador	MCD
Penjant	PJA
Petxina frag. Polida	POP
Pinta	PNT
Polidor	PUL
Punta fletxa	PFL
Punxó	PNX
Punyal	PNY
Raspall	RAS
Resquill apuntat	RQA
Sabates	SAP
Tapadora	TAP
Teixit	TXI
Ullal porc senglar tallat	UPS

### 3. TÈCNICA

Matèria prima sense modificar	MPS
Matèria prima en procés de fabricació	MPF
Matèria prima modificada	MPM

### MOSTRES PER A ANÀLISIS

70000	terra
70001	morter
70002	pedra
70003	metall
70004	carbó (anàlisi antracològica)
70005	pol·len
70006	granes
70007	llavors
70008	carbó (C14)

<b>INTERVENCIÓ:</b> C/ Carretes, 41	<b>SECTOR:</b>	<b>U.E.:</b>
<b>CODI:</b> 049/15		15

Núm diferenc	Quantitat fragments	Classificació	Definició fragment	Forma	Tècnica	Pasta	Decoració		Acabat		Cronologia	observacions
							Externa	Interna	Extern	Intern		
	2	14003	SN	FIN	TO	AO			VI		s.XVIII 2a meitat-s.XIX	Terrissa popular
	1	14107	FO	PAT	TO	AO			VI	VI	s.XVIII 2a meitat-s.XIX inici	Dec.ind.
	3	14003	SN	FIN	TO	AO			VI			
	1	14003	VO	FIN	TO	AO			VI		s.XVIII 2a meitat-s.XIX	Terrissa popular
	1	14100	SN	FIN	TO	AO			VI	VI		
	1	14100	VO	ESC	TO	AO			VI			
	1	14103	VO	ESC	TO	AO			VI	VI	s.XVII	Dec.ind.
	1	14107	VO	PAT	TO	AO			VI	VI	s.XVIII 2a meitat-s.XIX	Dec.ind.
	1	14003	VO	PAT	TO	AO			VI			
	2	14003	NA	FIN	MA	AO				VI		
	1	14003	VO	POA	TO	AO			VI	VI		
	1	14003	FO	FIN	TO	AO			VI	VI		
	1	14107	VO	PAT	TO	AO			VI	VI	s.XVIII 2a meitat-s.XIX inici	Línies i punts
	2	14003	VO	PAT	TO	AO			VI	VI	s.XVIII 2a meitat-s.XIX	Savona. Taques negres

	4	14003	SN	FIN	TO	AO			VI	VI		
--	---	-------	----	-----	----	----	--	--	----	----	--	--



**INTERVENCIÓ:** C/ Carretes, 41

**CODI:** 049/15

**SECTOR:**

**U.E.:**

16

Núm diferen	Quantitat fragments	Classificació	Definició fragment	Forma	Tècnica	Pasta	Decoració		Acabat		Cronologia	observacions
							Externa	Interna	Extern	Intern		
	1	14256	VO	PAT	TO	AO			VI		s.XIV	Dec. Indeterminada
	1	14003	NA	FIN	MA	AO				VI		
	1	14003	VO	PAT	TO	AO			VI			
	3	14003	VO	CSS	TO	GO			VI			
	1	14003	BR	FIN	TO	AO				VI		
	1	14003	FO	FIN	TO	AO			VI			
	3	14002	SN	FIN	TO	AO						
	1	14003	SN	FIN	TO	AO				VI		
	12	14003	SN	FIN	TO	AO			VI			
	3	14103	SN	FIN	TO	AO			VI	VI	s.XVII	Dec. Indeterminada
	1	14107	VO	PAT	TO	AO			VI	VI	s.XVIII 2a meitat- s.XIX inici	Línies i punts
	1	14003	VO	PAT	TO	AO			VI		s.XVIII 2a meitat-s.XIX	Terrissa popular. Can Falló?
	1	14120	VO	PAT	TO	AO			VI	VI	s.XVII	
	1	14103	VO	PAT	TO	AO			VI	VI	s.XVII	Dec. Indet.

	1	14103	OR	EOR	TO	AO			VI	VI	s.XVII	Traversers
	2	14103	SN	PAT	TO	AO			VI	VI	s.XVII	Dec. Indet.
	2	14100	SN	FIN	TO	AO			VI	VI		
	1	14304	SN	FIN	TO	AO			VI	VI	s.XVIII	Possible Savona
	3	14003	SN	FIN	TO	AO			VI	VI		
	1	14101	OR	EOR	TO	AO			VI	VI	s.XVIII	Sèrie indet.
	1	14107	SN	PAT	TO	AO			VI	VI	s.XVIII 2a meitat- s.XIX inici	Línies i punts
	1	14107	VO	PAT	TO	AO			VI	VI	s.XVIII 2a meitat- s.XIX inici	Punta Bérain
	1	14107	SN	PAT	TO	AO			VI	VI		Dec. Ind.
	1	14101	SN	FIN	TO	AO			VI	VI	s.XVIII	Sèrie indeterminada

## Annex 3

---

### Documentació fotogràfica

## **Índex de fotografies**

Foto 1. Vista inicial del rebaix.

Foto 2. Vista de les UE 2 i 3.

Foto 3. Detall de la canal UE 3.

Foto 4. Vista general de les UE 6, 7, 9, 11, 20 i 21.

Foto 5. Vista de les UE 6, 7 i 9.

Foto 6. Vista de les UE 16 i 17.

Foto 7. Final de l'excavació de l'estrat UE 16.

Foto 8. Detall del mur UE 6.

Foto 9. Detall d'un dels perfils del fossat, amb les UE 11, 12, 13, 14, 15 i 16.

Foto 10. Vista del final de l'excavació del fossat.

## **Inventari fotogràfic del CD annex**

- 049-15.1. Vista inicial del rebaix
- 049-15.2. UEs 2 i 3
- 049-15.3. UE 3 049-15.3
- 049-15.4. UE 3
- 049-15.5. Desmuntatge UE 3
- 049-15.6. Vista general UEs 6, 7, 9, 11, 20 i 21
- 049-15.7. UEs 6, 7 i 9
- 049-15.8. UEs 6 i 9
- 049-15.9. UEs 6, 7 i 9
- 049-15.10. UEs 6, 7 i 9
- 049-15.11. Desmuntatge UE 9
- 049-15.12. Detall en secció UEs 3 i 6
- 049-15.13. UE 6
- 049-15.14. UE 11
- 049-15.15. UE 12
- 049-15.16. UE 13
- 049-15.17. UE 14
- 049-15.18. UE 15
- 049-15.19. UE 15
- 049-15.20. Detall d'un dels perfils del fossat (UEs 11, 12, 13, 14, 15 i 16)
- 049-15.21. UEs 16 i 17
- 049-15.22. UEs 16 i 17
- 049-15.23. UE 16 i 17
- 049-15.24. Final excavació UE 16
- 049-15.25. UE 18
- 049-15.26. Detall d'un dels perfils del fossat (UEs 11, 15 i 17)
- 049-15.27. Final excavació fossat
- 049-15.28. Final excavació fossat
- 049-15.29. Final excavació fossat
- 049-15.30. Desmuntatge coberta pou UE 20
- 049-15.31. Detall UE 20
- 049-15.32. UE 21
- 049-15.33. UE 20



- 049-15.34. Desmuntatge UE 20
- 049-15.35. Desmuntatge UE 20
- 049-15.36. Desmuntatge UE 21
- 049-15.37. Desmuntatge UE 21
- 049-15.38. Final desmuntatge UEs 20 i 21



Foto 1. *Vista inicial del rebaix.*



Foto 2. *Vista de les UE 2 i 3.*



Foto 3. *Detall de la canal UE 3.*



Foto 4. *Vista general de les UE 6, 7, 9, 11, 20 i 21.*





Foto 5. Vista de les UE 6, 7 i 9.



Foto 6. Vista de les UE 16 i 17.



Foto 7. Final de l'excavació de l'estrat UE 16.



Foto 8. Detall del mur UE 6.



Foto 9. Detall d'un dels perfils del fossat, amb les UE 11, 12, 13, 14, 15 i 16.



Foto 10. Vista del final de l'excavació del fossat.

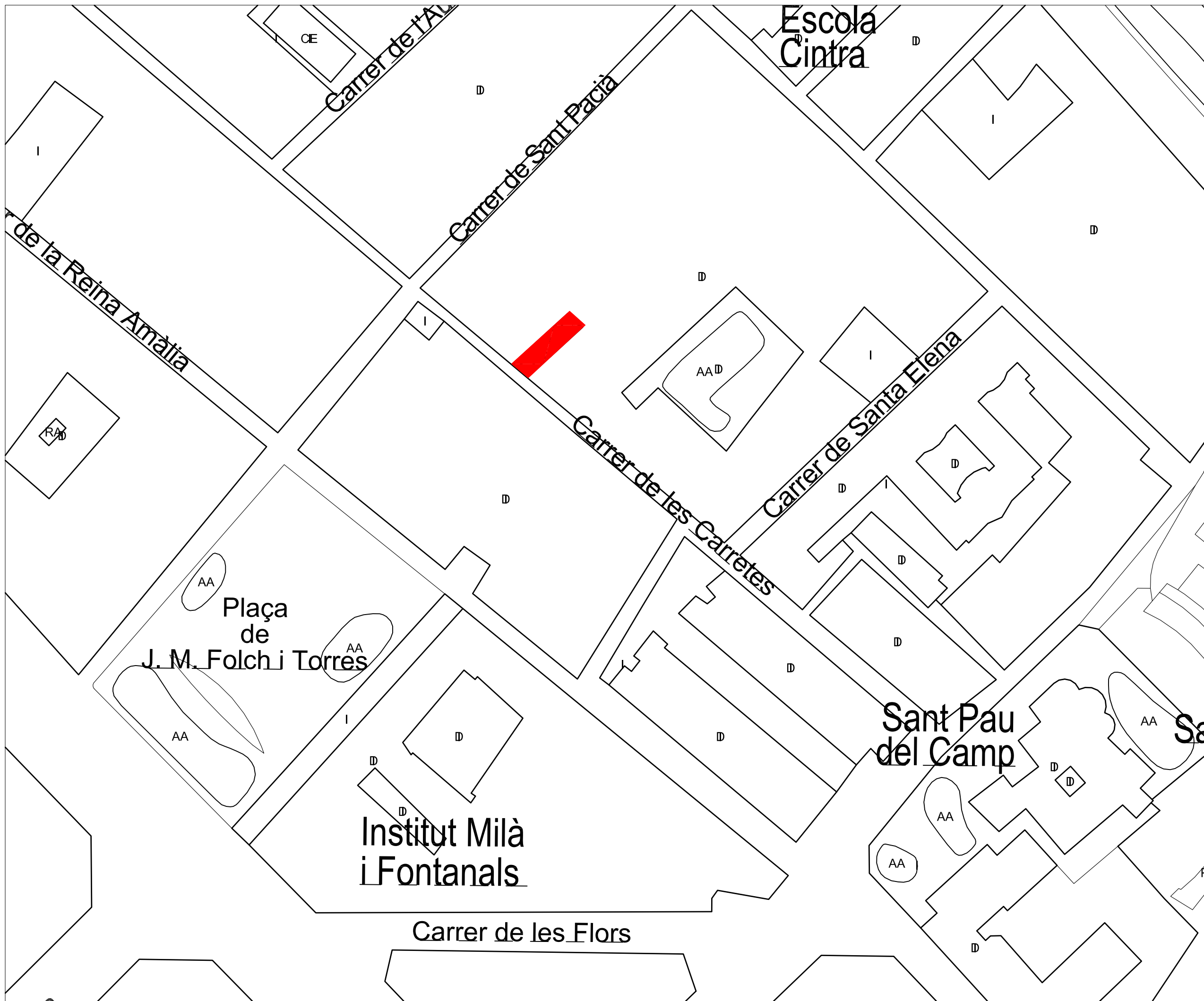
## Annex 4

---

### Planimetries

## Índex de plànols

- 1- Plànol de localització E: 1/1000. A3
- 2- Situació del sondeig. E:1/500. A3
- 3- Topografia actual sobre "Quarterons Garriga i Roca" [1858]. Quarteró n°106. Fons de Gràfics. Arxiu Històric de la Ciutat. Barcelona. E:1/500. A3
- 4- Plànol de les estructures UE 3-7,5, 6, 20, 21, 23. E: 1/20. A3
- 5- Planta cotes finals del fossat. E:1/20. A3
- 6- Secció A-A'. E: 1/20. A3
- 7- Secció B-B'. E: 1/20. A3



**ABANS**  
SERVEIS CULTURALS

UBICACIÓ

LLEGENDA

■ Zona d'intervenció

**INTERVENCIÓ**  
Intervenció arqueològica al carrer de les Carretes, 41. (Barcelona, Barcelonès).

**TÍTOL**  
Plànol de localització

**DIRECTOR**  
Albert Castellà Fabré

**PLANIMETRIA**  
Jordi Chorén Tosar

**CODI**  
049-15

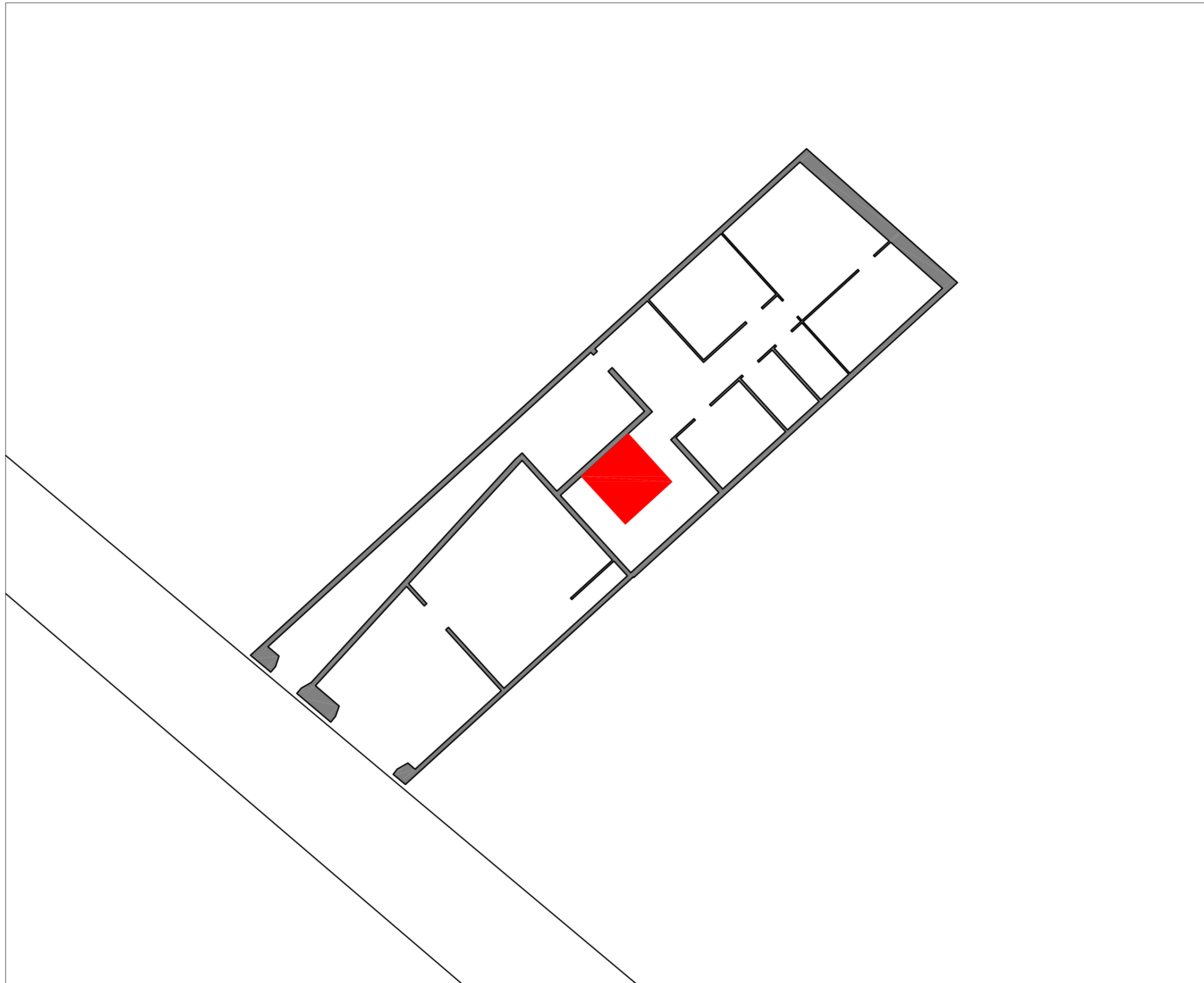
**DATA**  
Juny 2015

**BASE TOPOGRÀFICA**  
ICGC 1:5000 Sistema de referència ETRS89

**ESCALA**  
1:1000

**NÚM**  
1

**CLIENT**  
Estructures Albir, S.L.



**ABANS**  
SERVEIS CULTURALS

**UBICACIÓ**

**LLEGENDA**

■ Zona d'intervenció

**INTERVENCIÓ**  
Intervenció arqueològica al carrer del C. Carretes, 41. (Barcelona, Barcelonès).

**TÍTOL**  
Situació del sondeig

**DIRECTOR**  
Albert Castellà Fabré

**PLANIMETRIA**  
Jordi Choren Tosar

**CODI**  
049-15

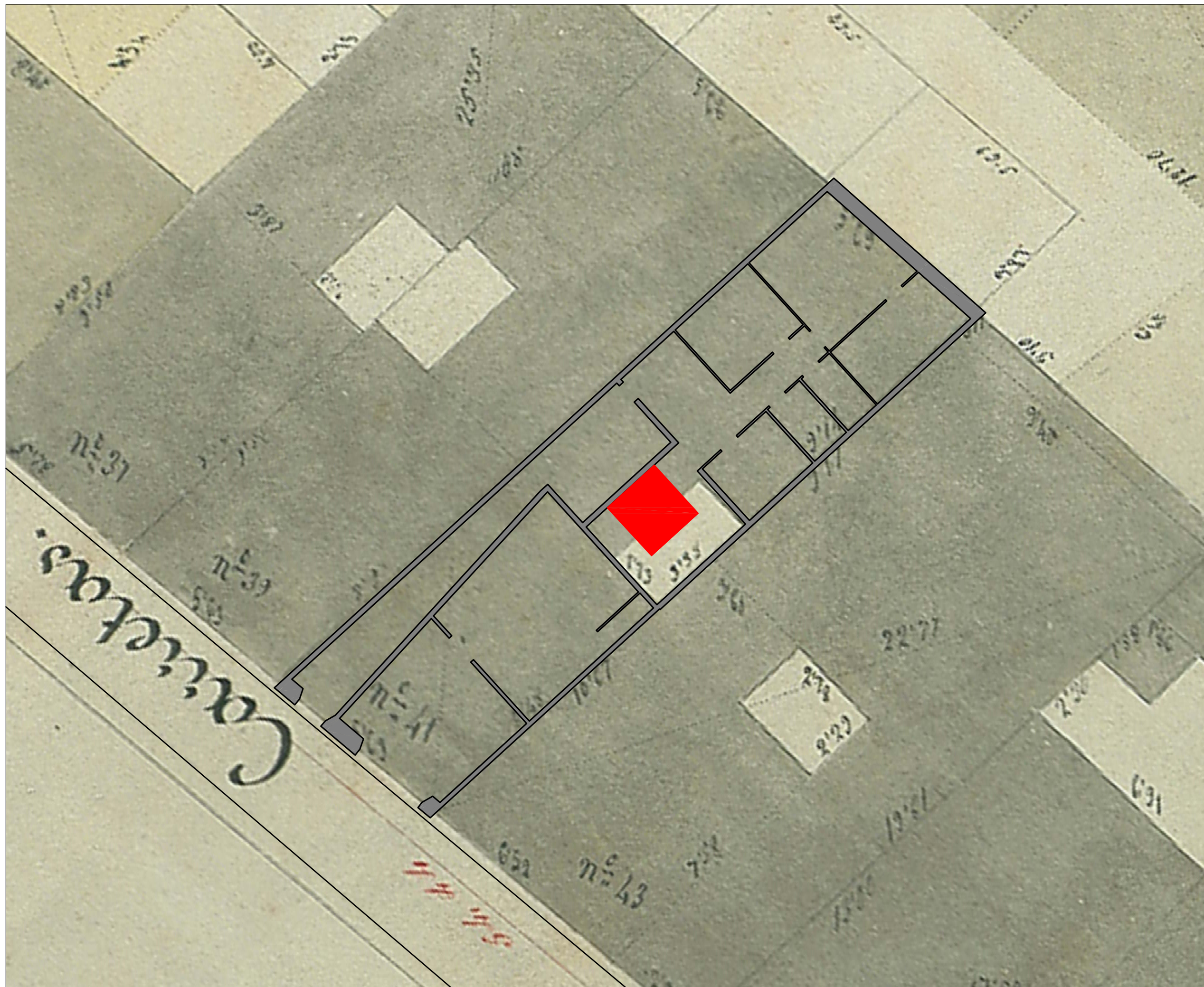
**DATA**  
Juny 2015

**BASE TOPOGRÀFICA**  
ICGC 1:5000 Sistema de referència ETRS89

**ESCALA**  
1:500

**NÚM**  
2

**CLIENT**  
Estructuras Albir, S.L.



**ABANS**  
SERVEIS CULTURALS

UBICACIÓ

LLEGENDA

■ Zona d'intervenció

INTERVENCIÓ

Intervenció arqueològica al carrer del C. Carretes, 41. (Barcelona, Barcelonès).

TÍTOL

Topografia actual sobre "Quarterons Garriga i Roca" (1858). Quarteró nº106. Fons de Gràfics. Arxiu Històric de la Ciutat. Barcelona.

DIRECTOR

Albert Castellà Fabré

PLANIMETRIA

Jordi Chorén Tosar

CODI

049-15

DATA

Juny 2015

BASE TOPOGRÀFICA

ICGC 1:5000 Sistema de referència ETRS89

ESCALA

1:500

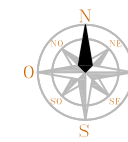
NÚM

3

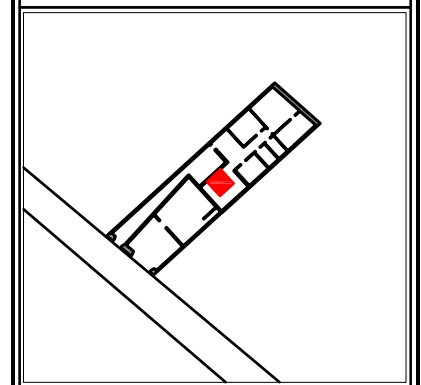
CLIENT

Estructuras Albir, S.L.





**UBICACIÓ**



**LLEGENDA**

- Material constructiu ceràmic
- Morter de calç
- Estructures en secció
- Paviments en secció
- límit sondeig i cota afectació

**INTERVENCIÓ**

Intervenció arqueològica al carrer del C. Carretes, 41. (Barcelona, Barcelonès).

**TÍTOL**

Plànol de les estructures UE 3-7, 5, 6, 20, 21, 23

**DIRECTOR**

Albert Castellà Fabré

**PLANIMETRIA**

Jordi Chorén Tosar

**CODI**

049-15

**DATA**

Juny 2015

**BASE TOPOGRÀFICA**

ICGC 1:5000 Sistema de referència ETRS89

**ESCALA**

1:20

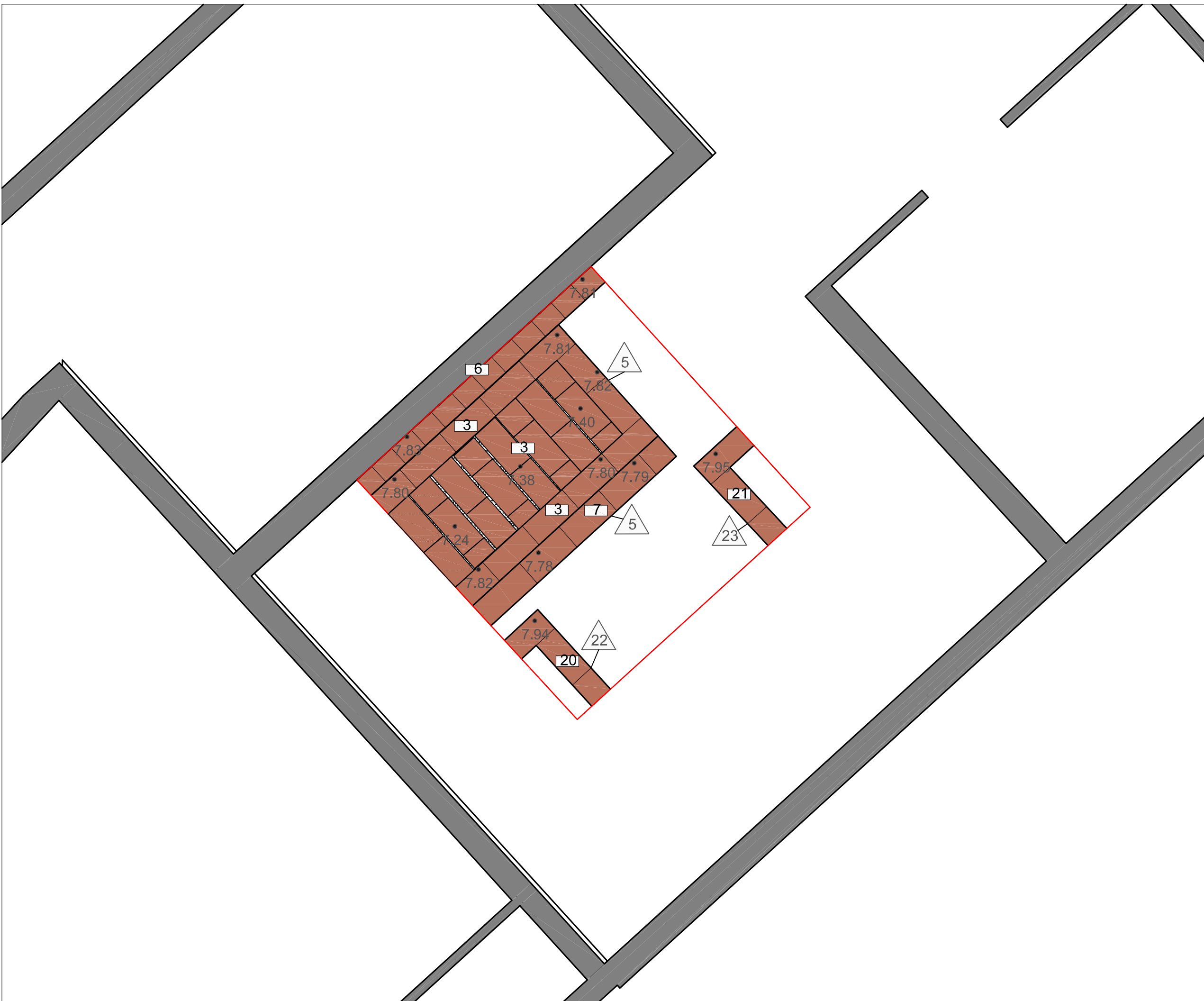


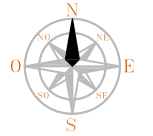
**NÚM**

4

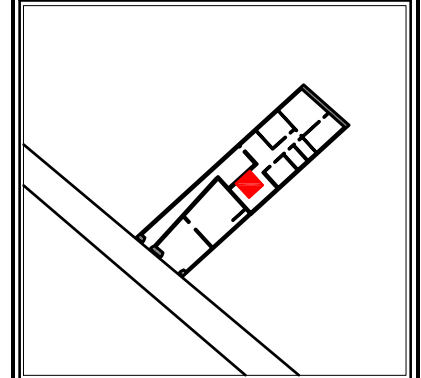
**CLIENT**

Estructures Albir, S.L.





UBICACIÓ



LLEGENDA

- Material constructiu ceràmic
- Estructures en secció
- límit sondeig i cota afectació

INTERVENCIÓ

Intervenció arqueològica al carrer del C. Carretes, 41. (Barcelona, Barcelonès).

TÍTOL

Planta cotes finals del fossat.

DIRECTOR

Albert Castellà Fabré

PLANIMETRIA

Jordi Chorén Tosar

CODI

049-15

DATA

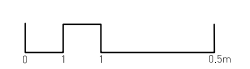
Juny 2015

BASE TOPOGRÀFICA

ICGC 1:5000 Sistema de referència ETRS89

ESCALA

1:20

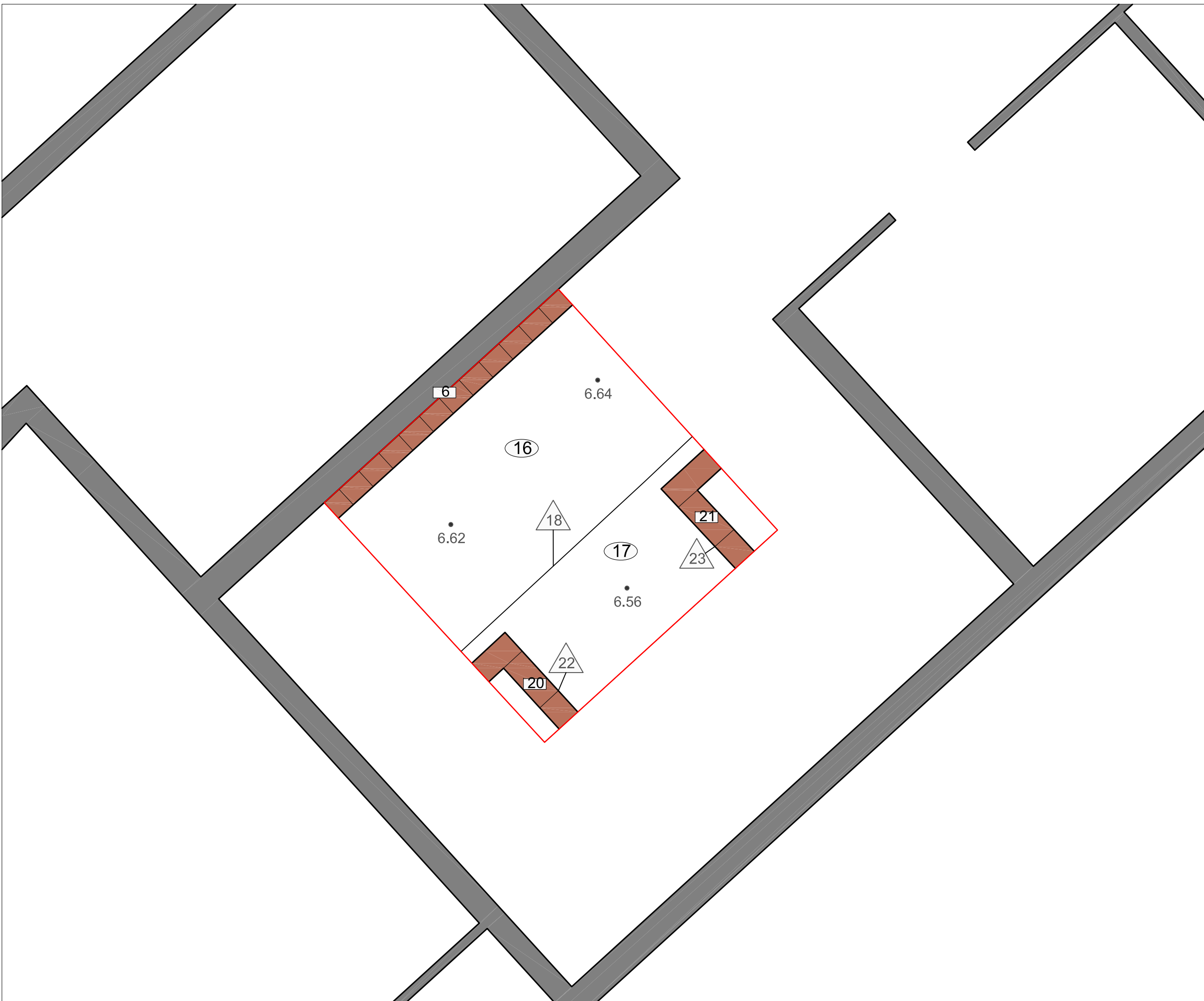


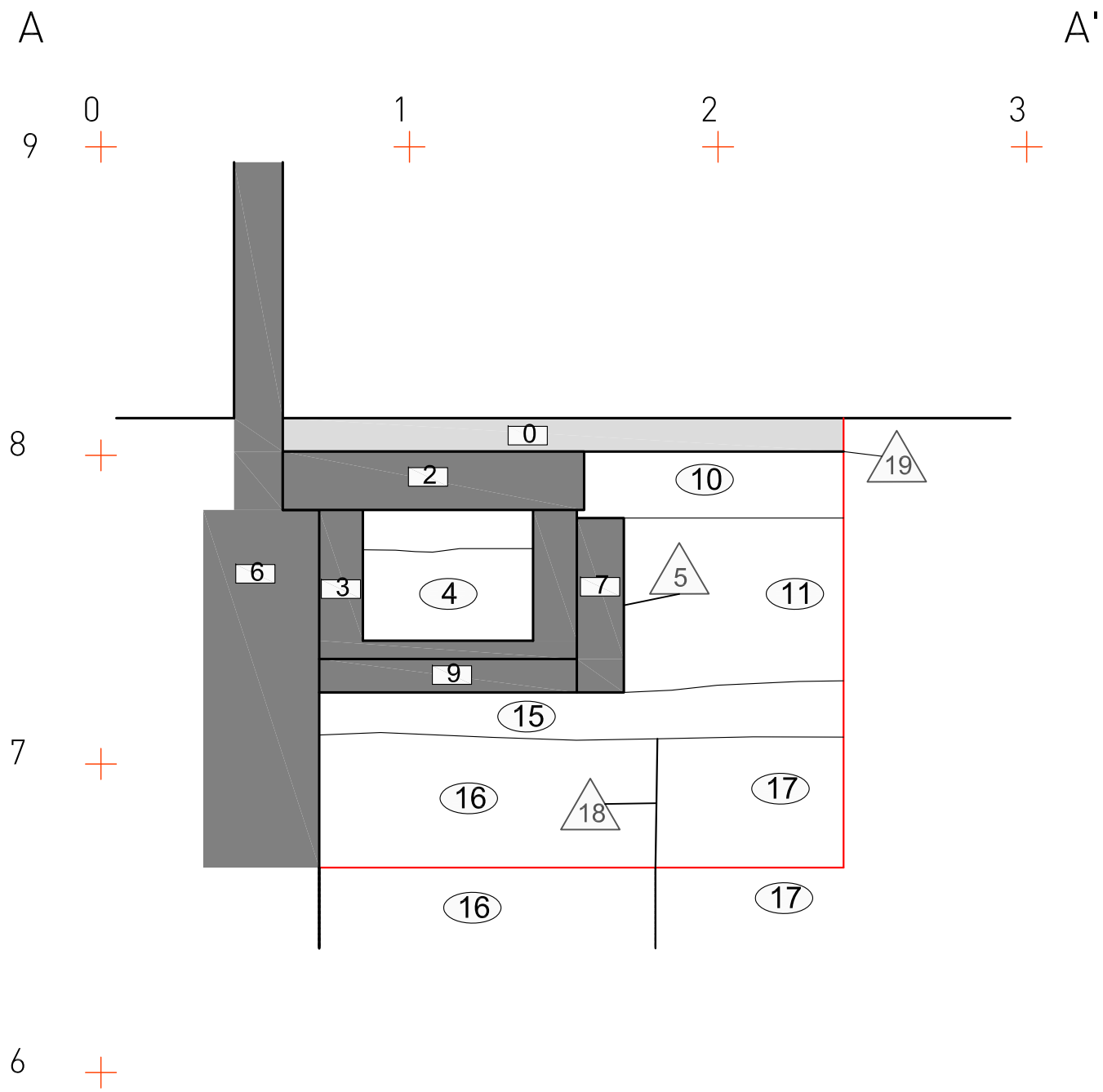
NÚM

5

CLIENT

Estructures Albir, S.L.





**ABANS**  
SERVEIS CULTURALS

UBICACIÓ

LLEGENDA

- Estructures en secció
- Paviments en secció
- límit sondeig i cota afectació

INTERVENCIÓ

Intervenció arqueològica al carrer del C. Carretes, 41. (Barcelona, Barcelonès).

TÍTOL

Secció A-A'

DIRECTOR

Albert Castellà Fabré

PLANIMETRIA

Jordi Chorén Tosar

CODI

049-15

DATA

Juny 2015

BASE TOPOGRÀFICA

ICGC 1:5000 Sistema de referència ETRS89

ESCALA

1:20

0 0.1 2.5 0.5m

NÚM

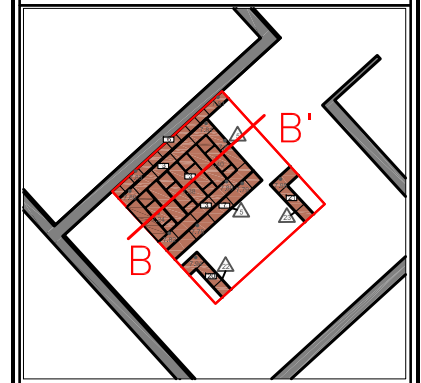
6

CLIENT

Estructures Albir, S.L.



UBICACIÓ



LLEGENDA

- Estructures en secció
- Paviments en secció
- límit sondeig i cota afectació

INTERVENCIÓ

Intervenció arqueològica al carrer del C. Carretes, 41. (Barcelona, Barcelonès).

TÍTOL

Secció B-B

DIRECTOR

Albert Castellà Fabré

PLANIMETRIA

Jordi Chorén Tosar

CODI

049-15

DATA

Juny 2015

BASE TOPOGRÀFICA

ICGC 1:5000 Sistema de referència ETRS89

ESCALA

1:20



NÚM

7

CLIENT

Estructures Albir, S.L.

